

目录

第一章 前言.....	2
第二章 基本功能.....	3
第三章 安装及连接.....	4
3.1 微机配置.....	4
3.2 P111、P112 型号安装及连线.....	4
3.3 P102、G102 型号软件安装与硬件连接.....	8
3.4 录音卡（P311、P312、P201、P202）安装及连接.....	13
3.5 E1 30B+D PRI 卡连接及安装.....	19
3.6 嵌入式电话录音系统.....	25
第四章 常用功能设置.....	25
第五章 软件操作.....	27
5.1 主工作界面及通道状态说明.....	28
5.2 登录系统.....	28
5.3 软件设置.....	28
5.3.1 录音设置.....	28
5.3.2 硬盘管理.....	29
5.3.3 密码设置及权限分配.....	30
5.3.4 座席设置（POPUP 来电弹屏系统）.....	31
5.3.5 分机功能.....	31
5.3.6 声音播放方式设置.....	33
5.3.7 如何隐藏录音系统.....	33
5.3.8 FTP 备份.....	33
5.3.9 特殊号码处理.....	34
5.4 录音查询.....	34
5.5 自动回复及留言.....	37
5.6 通话监听.....	40
5.6.1 本地监听.....	41
5.6.2 网络监听(Lan\Internet).....	41
第六章 POPUP 客户信息弹屏系统.....	41
6.1 弹屏系统功能说明.....	41
6.2 单机版弹屏设置方法.....	41
6.3 网络版弹屏设置方法.....	42
6.4 系统设置.....	42
6.5 客户管理.....	43
6.6 来电日志.....	44
第七章 Client（客户查听端使用）.....	44
7.1 客户查听端安装.....	45
7.2 如何使用录音系统查听客户端.....	45
7.3 在客户查听端按指定通道查询录音.....	47

第一章 前言

欢迎您选用 Tansonic 唐信电话录音系统!在安装及使用 Tansonic 唐信电话录音系统之前,请先详细阅读本说明书。

Tansonic 唐信电话录音系统是一套现代企业高效管理的工具,在对电话进行监控录音的同时并实现商务管理,具有客户资料弹屏、配合交换机实现计费、分机记录、语音信箱等一系列先进技术功能。Tansonic 唐信电话录音系统是由软件与硬件结合使用的电话录音系统。从软件功能上划分可分为 TX2006 普通版、标准版、高级版。TX2006 普通版本具有电话录音、实时监听、来电记录、去电记录、未接记录、来电弹屏、商务管理、网络查听、远程管理、分机记录等功能;标准版本在具有普通版本功能的同时增加电话计费功能;高级版本在具有标准版本功能的同时再增加语音信箱留言功能。从硬件形式上分,可分为 USB 盒、PCI 卡、嵌入式等 3 种,为了更好地满足不同用户的需要,系统从 1 通道、2 通道、4 通道、8 通道、16 通道、30 通道等配置,单机容量最小 1 通道、最大 180 通道。

Tansonic 唐信电话录音系统可广泛地应用于商业电话录音、电力调度录音、热线服务电话录音、投诉电话录音、关键岗位电话录音、金融证券录音、房地产行业、公安报警录音、安全部门的监听电话、航空、铁路,交通运输调度录音及各行业的生产调度录音。

本说明书为印刷品,在产品部分功能进行更新后,如未能及时通知您,请您给予谅解!最新说明书请参看我们配送光盘里的说明书。另外,用户可访问我司网站 <http://www.tangxin.com>,或致电我司技术部 86-755-26906661,查找有关产品的最新消息或问题解答。我们将努力改进产品及相关的说明书,您的意见对于我们的工作非常重要,您可以用您喜欢的任何方式告诉我们,谢谢!

深圳市唐信科技有限公司

V2.0.1

第二章 基本功能

1、多种语言

支持 Windows98/2000/NT/XP/2003/VISTA 中文简体、中文繁体、英文操作系统，并可根据客户特殊要求订制版本。

2、电话录音

录音启动方式灵活，具有压控、键控、声控多种启动方式，可以是某段时间内录音，也可以是 24 小时录音，录音起始时间可以灵活设置。可以设置多达 4 个不同的盘符自动循环录音，当系统的硬盘空间将满时，系统将自动清除最先录音的文件，确保系统常年不间断运行。

3、实时监听

支持 Lan\Internet，录音盒系列不支持网络监听。

可实时监听每一条通道的通话内容，通话双方毫无察觉。

4、来电显示

拨入电话显示来电号码，在录音的同时进行记录，以备以后查询使用。

5、操作日志

系统具有完整的操作日志功能，可以记录用户对系统的所有操作。

6、未接来电

电话呼入后如果没有接听，在未接来电数据库中显示，方便您及时发现客户来电情况信息，并及时进行处理。

7、分机记录 (*, #)

在连接 PBX 系统使用时，需要把每个分机的拨出拨入电话都需要进行录音，如果没有此功能则需要对每路都需要安装录音，线路增多，成本增加了，有此功能后则只需要直接对外线进行录音，录音的线路减少，成本相对也降低了，也可以达到根据分机号码，进行查询，对于一些高层管理人员不想录音分机也可以指定某分机不被录音。

8、来电弹屏

功能要求电话线申请来电显示 (FSK/DTMF) 方可使用。

开启此功能后，客户来电则先把客户来电号码弹出来，方便服务人员及时了解客户情况。

9、商务管理 (POPUP)

功能要求电话线申请来电显示 (FSK/DTMF) 方可使用。

可以添加往来客户资料，在客户资料库添加了客户资料以后，当该客户来电时可弹出客户详细资料窗口提示。在此，您可以清楚地看到客户的地址，电话，交易记录等内容。让您在第一时间获取了来电人的详细资料，知己知彼，占据了业务的主动性，从而赢得客户，抢占市场，提高企业效益；该系统可成为您商务办公的好帮手。

10、网络查听

在局域网中一台 PC 安装电话录音系统以后，可以在局域网里的其它 PC 查听录音。

11、FTP 备份 (远程查听)

可通过 FTP 自动备份功能直接把录音文件备份到远端服务器上。

12、电话计费 (*, #)

配合集团电话、程控交换机使用时，可实现计费，无需再购买计费软件。

13、留言信箱 (#)

让您的企业不错过任何一个商机，第一时间回复客户，提高客户满意度。在您的电话无人应答时，将自动转入语音留言系统，并记录下每一次的留言内容，主叫号码等信息，然后发出留言通知。

14、语音提示 (#)

可以根据自己的需要设置提示语音，在电话应答时对外播放。例：101 号客户座席为您服务。

备注：带*号表示标准版具有，带#号表示高级版具有。

第三章 安装及连接

安装概述

- 安装硬件及驱动程序。(P111、P112 型号免装驱动程序)
- 连线
- 安装软件
- 插入软件狗 (即插即用, 自动安装, USB 录音盒系列免加密狗)
- 请不要在启动及录音系统在工作的时候拔下软件狗。

注: P111、P112 型号在 Win2000\XP\2003\Vista 系统须以管理员身份登录。

3.1 微机配置

- Windows 98 SE2 (最低要求), Windows NT\Windows2000\或 Windows XP\Vista 操作系统。
- 800MHZ Pentium 系列 CPU 以上
- 可用的 PCI 插槽、一个可用的 USB 接口
- 内存 256M (根据通道数的增加可适当增加)
- 硬盘 40GB 以上 (在压缩比为 1:4 的情况下, 每 GB 每通道可录约 140 小时/通道, 40GB 可录约 5600 小时, 80GB 可录约 12000 小时。P111、P112 型号每 1GB 约可录 182 个小时, 按每天工作 8 小时计算, 可录 1800 天)
- 电脑正常运行所需的其它设备, 为了保证录音系统的使用效果, 建议用户 PC 连接地线, 并做它其它安全措施, 如防雷等。对于重要行业应用 (如银行, 公安, 保险公司, 特殊服务热线, 调度中心) 请选用工业级 PC 机。

注意: 由于电话录音系统一般在无人操作的情况下长时间运行, 因此必须关闭 CMOS 和 WINDOWS 操作系统中的电源管理中有关 CPU、硬盘等省电的选项, 使微机始终处于全速运行状态, 否则可能导致性能下降或出现意外错误。

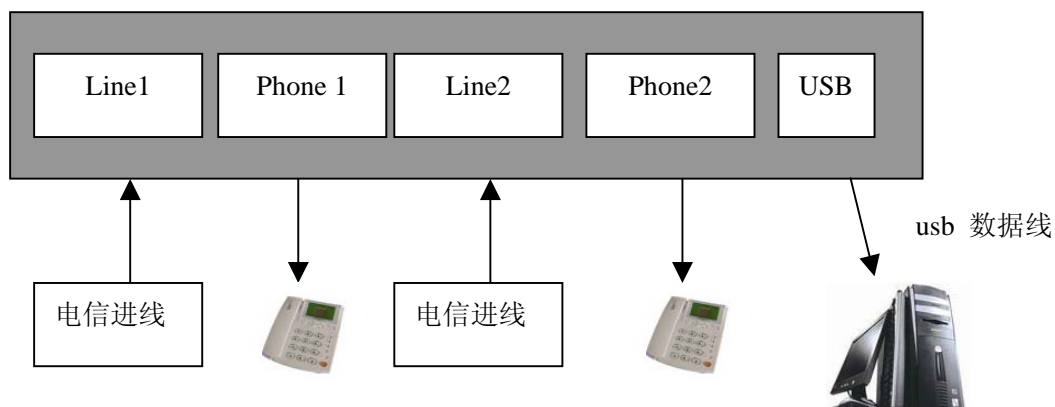
3.2 P111、P112 型号的软件安装与线路连接:

3.2.1 线路连接:

- 将电信局的外线连接到 Line1。
- 再把 Phone1 连到电话机或电话交换机的外线端口。



从左往右:



3.2.2 软件安装: (以 Windows XP 为例操作系统)

A、按上图连接好了以后,把包装里面的安装光盘放到光驱里面,然后运行光盘根目录下的“USB”文件夹里面的“setup.exe”。稍等片刻,会出现如图 3.2.2-1 所示。

B、如图 3.2.2-1,点击“Next”按钮,然后出现图 3.2.2-2,然后再点击“Yes”按钮。

C、如图 3.2.2-3,输入“User Name”,与“Company Name”,或者按默认的“User Name”,与“Company Name”即可,然后单击“Next”按钮。

D、然后出现图 3.2.2-4,默认的安装路径为“C:\Program Files\TX2006USB”,如果需要修改录音系统的安装路径,请单击“Browse”按钮。否则,直接单击“Next”按钮。

E、安装完毕以后,会出现如图 3.2.2-5,单击“Finish”按钮完成安装。安装完成以后会自动在桌面生成一个名称为“TX2006USB”的快捷方式。双击该快捷方式开始运行录音系统。默认的登录用户与密码为: admin

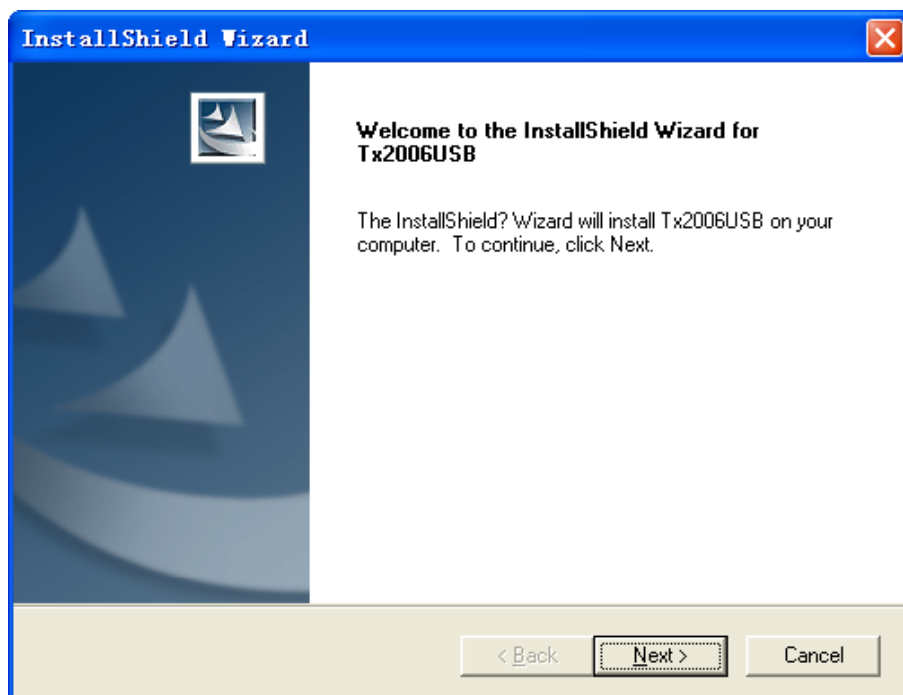


图 3.2.2-1

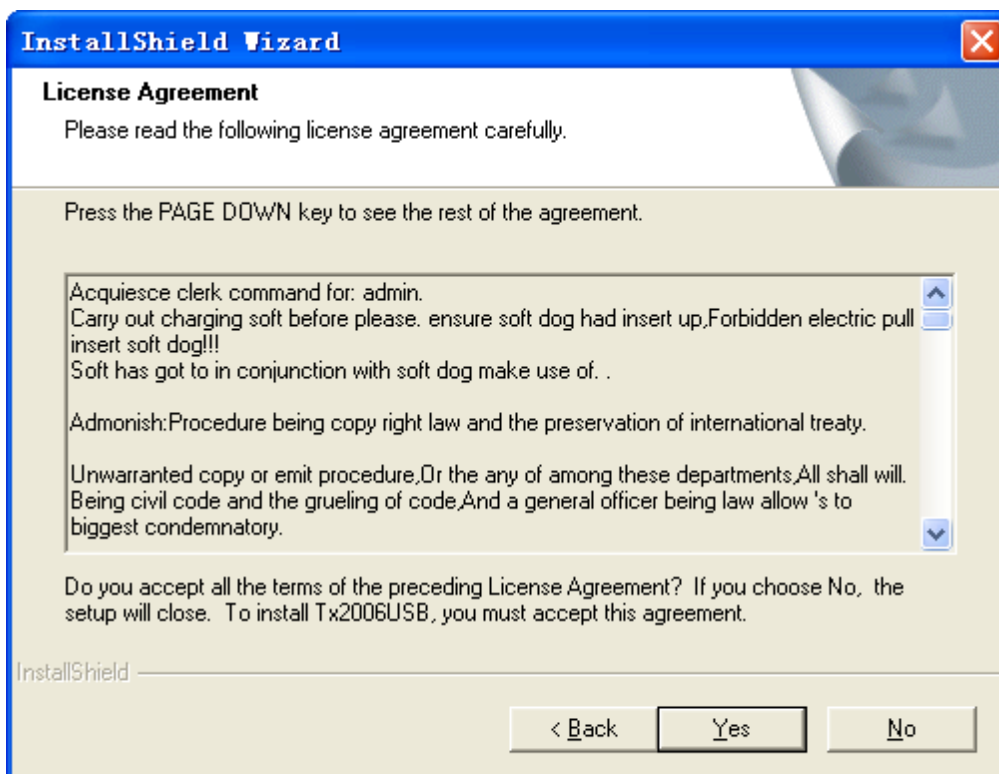


图 3. 2. 2-2

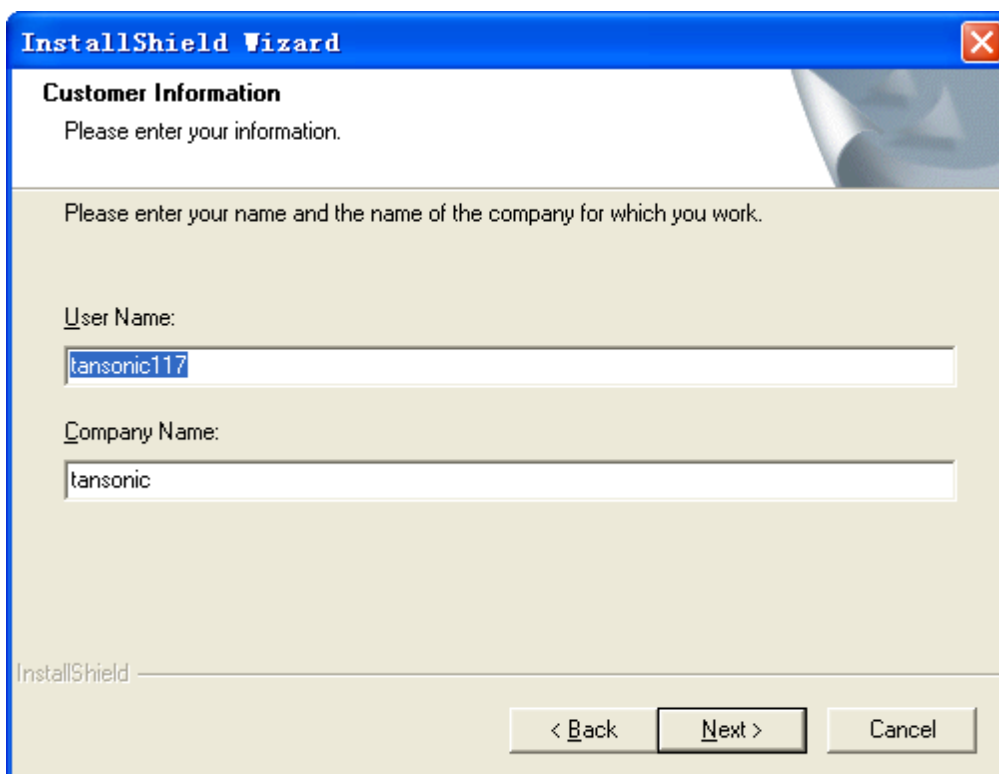


图 3. 2. 2-3

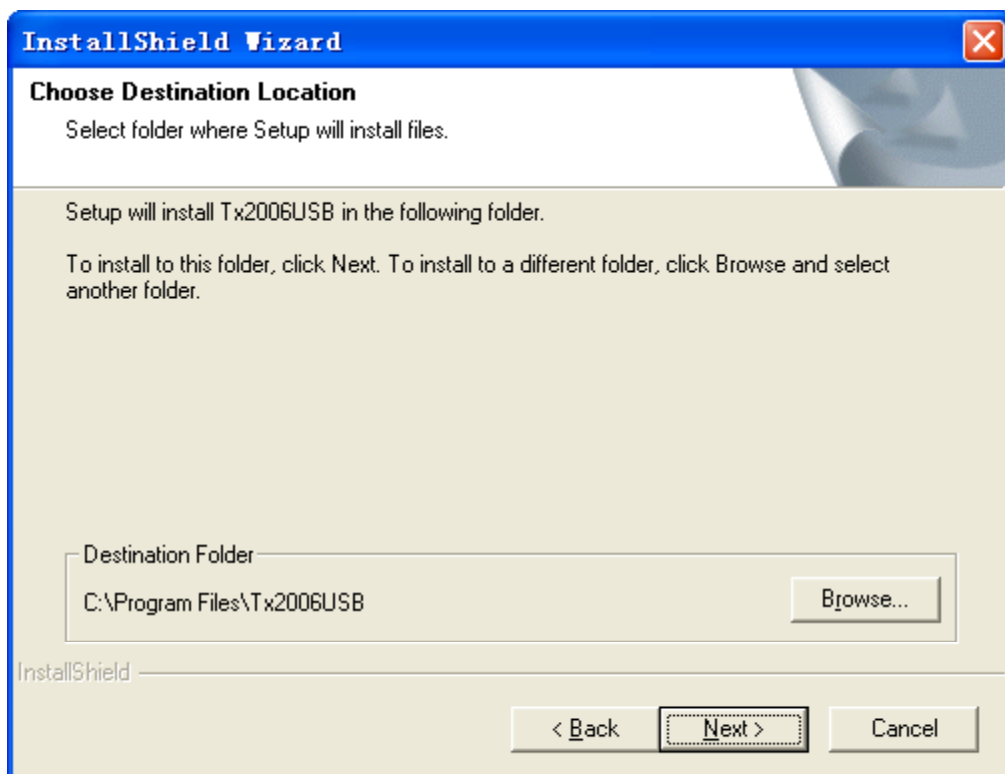


图 3. 2. 2-4

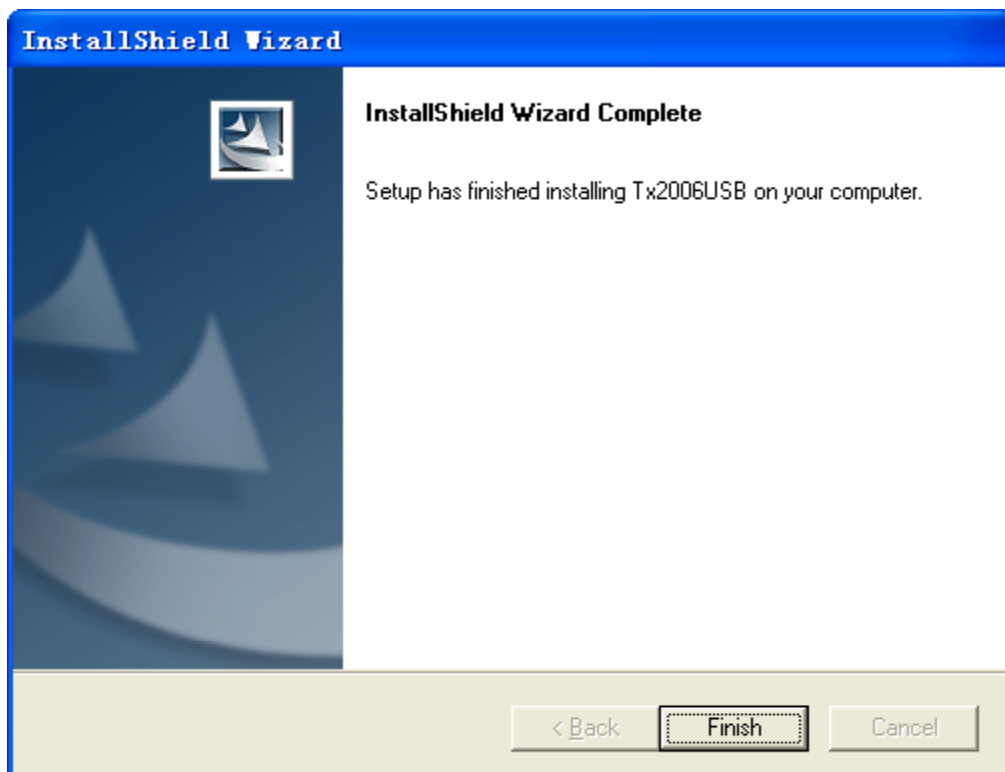


图 3. 2. 2-5

3.3 P101、P102、G102 型号软件安装与硬件连接:

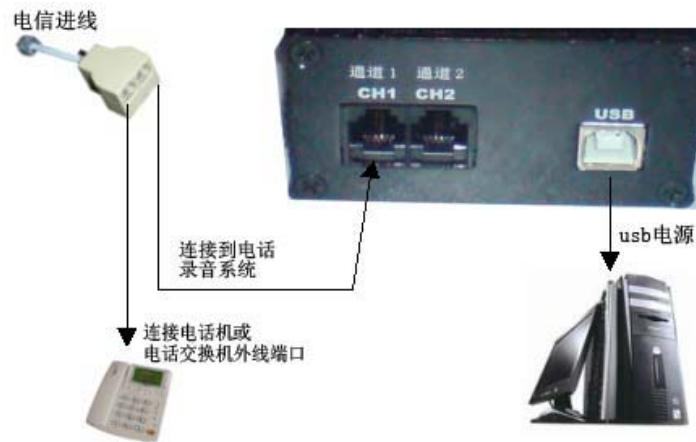


图 3.3-1

3.3.1 线路连接: 将电信局的外线一分为二（并联），一端接到连接到录音盒的 CH1，另一端连接到电话机或电话交换机外线端口，如图 3.3-1 所示。

3.3.2 软件安装:

软件安装分分为驱动安装与主程序安装两部分。

- 驱动安装（以 Windows XP 操作系统，P102 型号为例）
- A、先用 USB 数据线把录音盒跟 PC 连接起来，系统会提示发现新件，如图 3.3-2。
- B、见图 3.3-2，单击“是，仅这一次”，再单击“下一步”按钮，然后出现图 3.3-3。
- C、见图 3.3-3，单击“从列表或指定位置安装”，再单击“下一步”，然后出现图 3.3-4。
- D、然后把配带的安装光盘放进光驱里面，然后单击“浏览”按钮找到光盘目录的“DriverUSB”文件夹，如图 3.3-5，然后单击下一步。

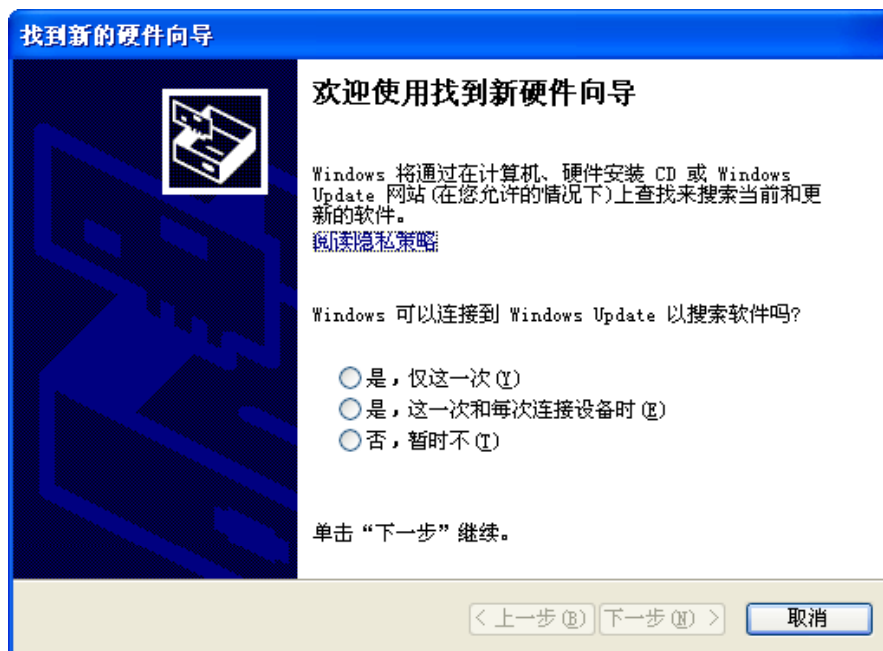


图 3.3-2

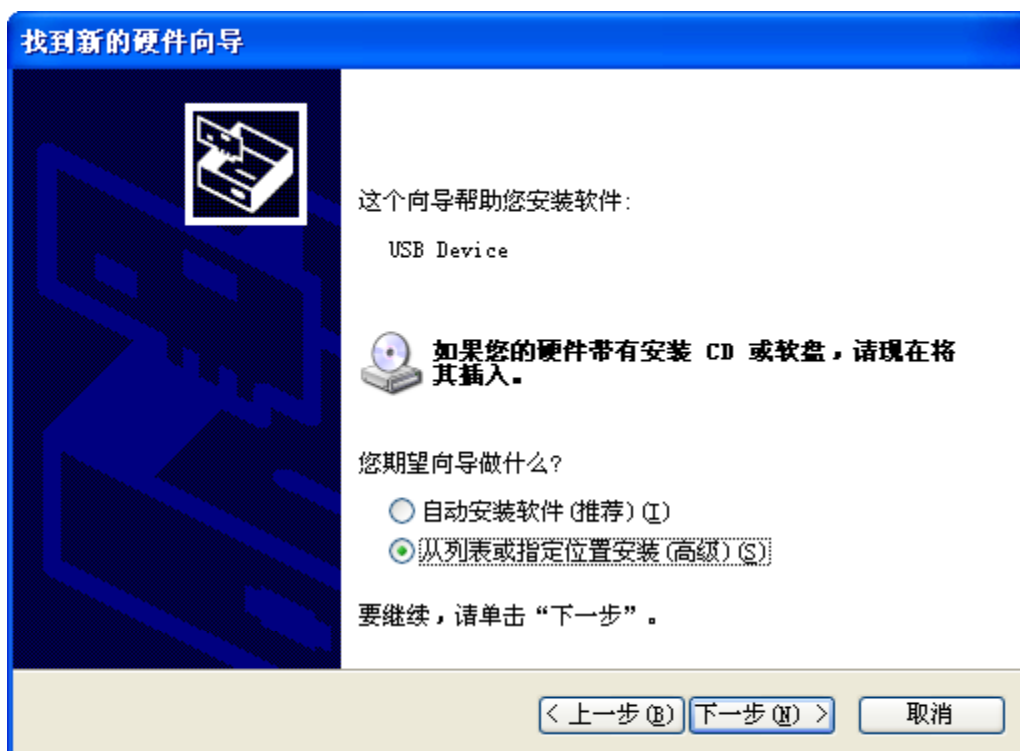


图 3.3-3

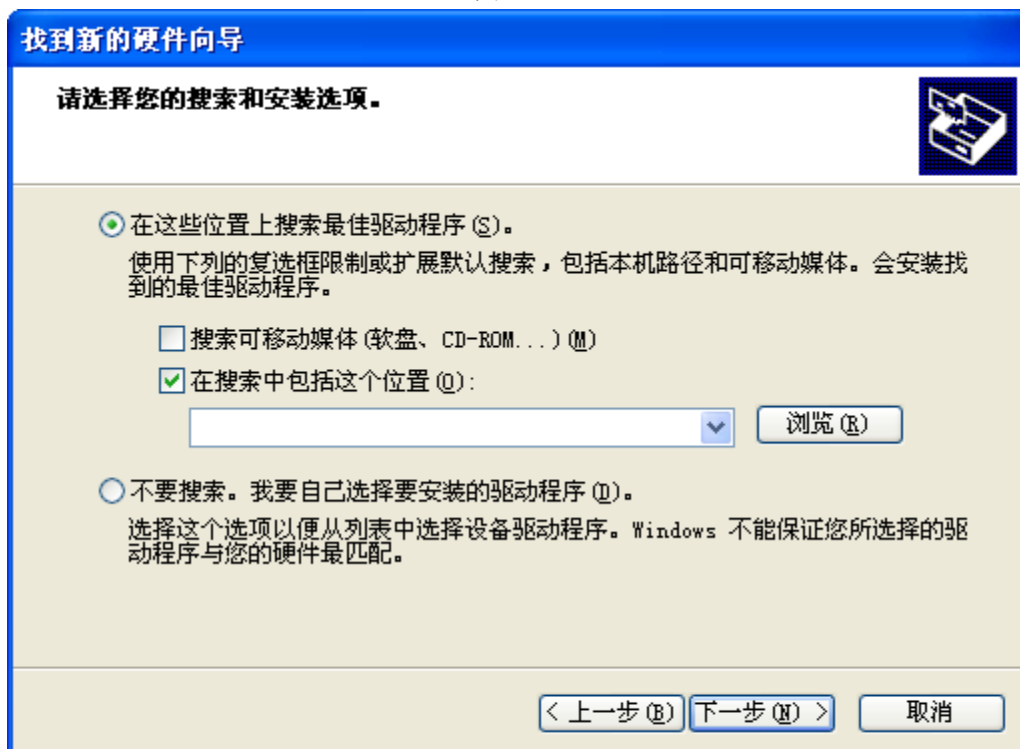


图 3.3-4

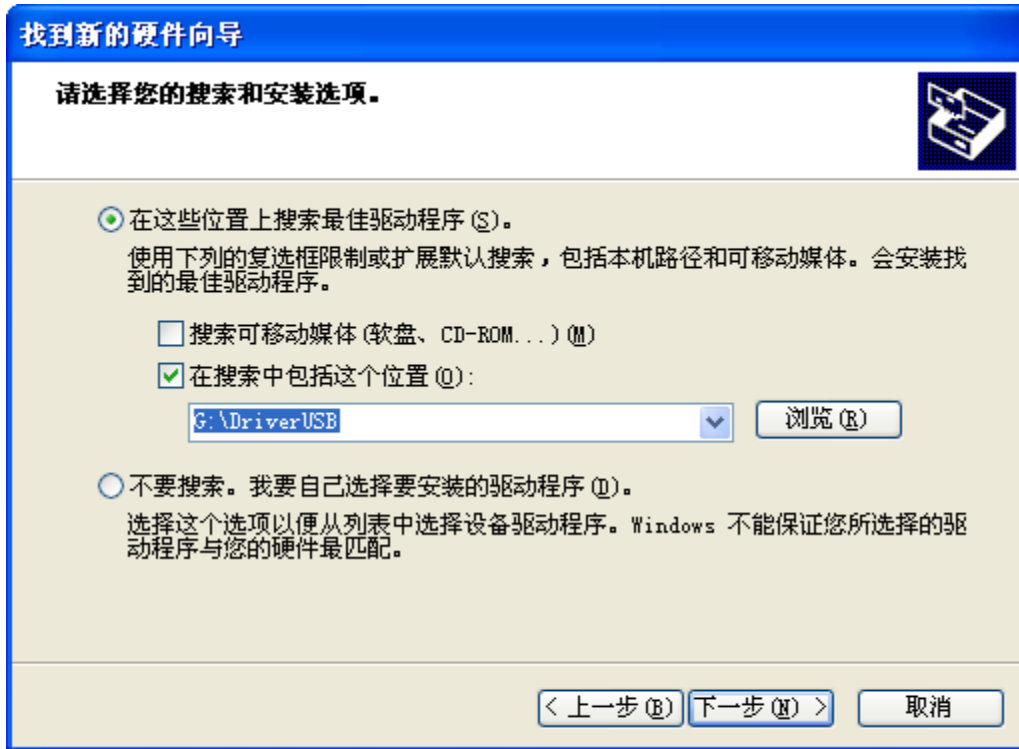


图 3.3-5

E、稍等片刻，会出现如图 3.3-6 所示，然后单击“仍然安装”。

F、P101、P102、G102 型号有二个驱动文件，重复以上步骤即可。

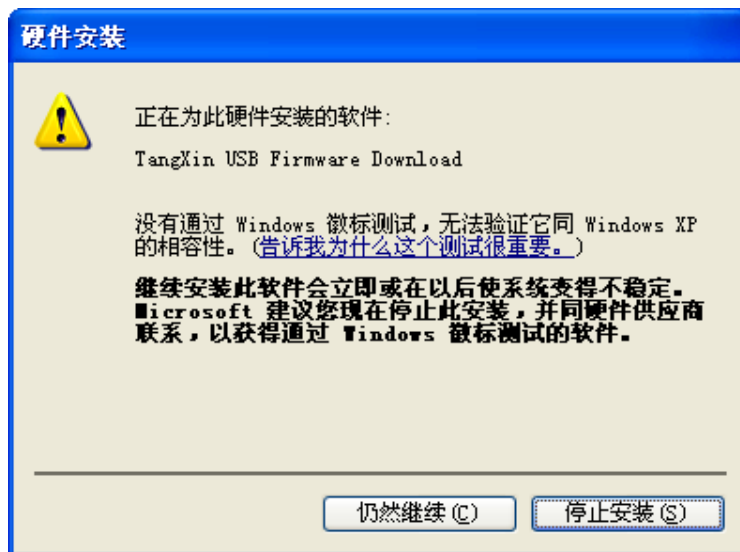


图 3.3-6

- 软件安装（以 P102 型号为例，其它型号的安装方法请参照安装光盘的“安装说明”文件）

A、把配带的安装光盘放到光驱里面，然后打开“USB2P102”文件夹，然后运行“setup.exe”。

B、稍等片刻，会出现如图 3.3-7 所示，单击“Next”。

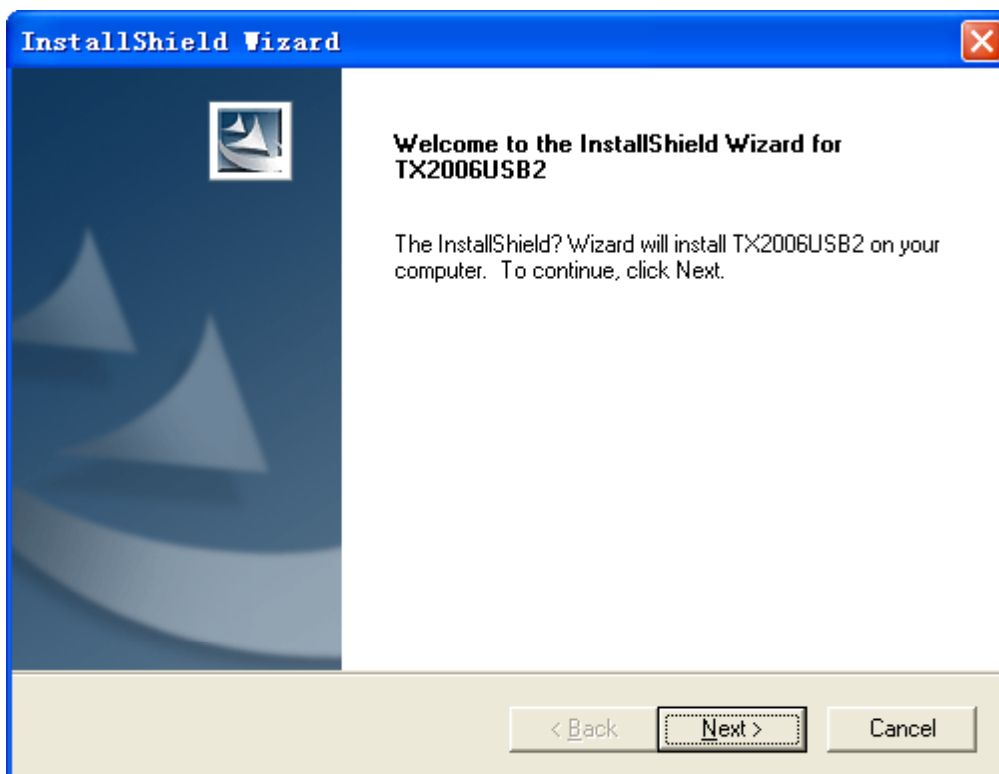


图 3.3-7

C、再单击“**Yes**”按钮。

D、然后输入“**User Name**”和“**Company Name**”，或者按默认的“**User Name**”和“**Company Name**”名称即可，如图 3.3-8 所示，再单击“**Next**”按钮。

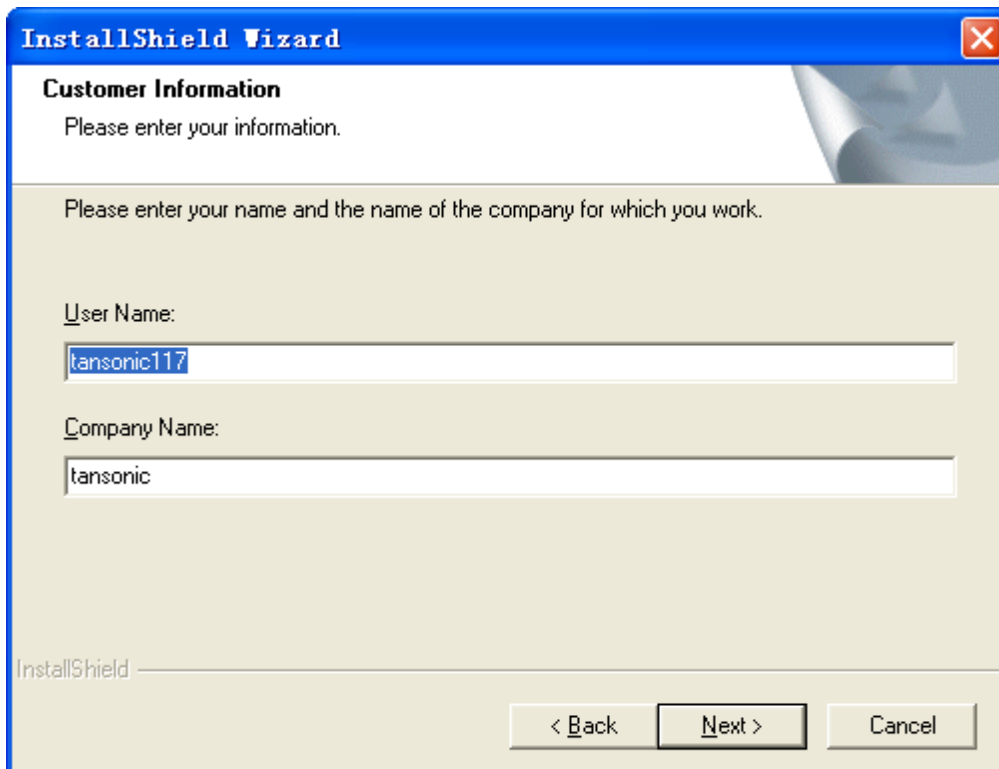


图 3.3-8

E、然后出现如图 3.3-9，如果需要更改录音系统的安装路径，请单击“**Browse**”按钮，

否则请按“Next”。

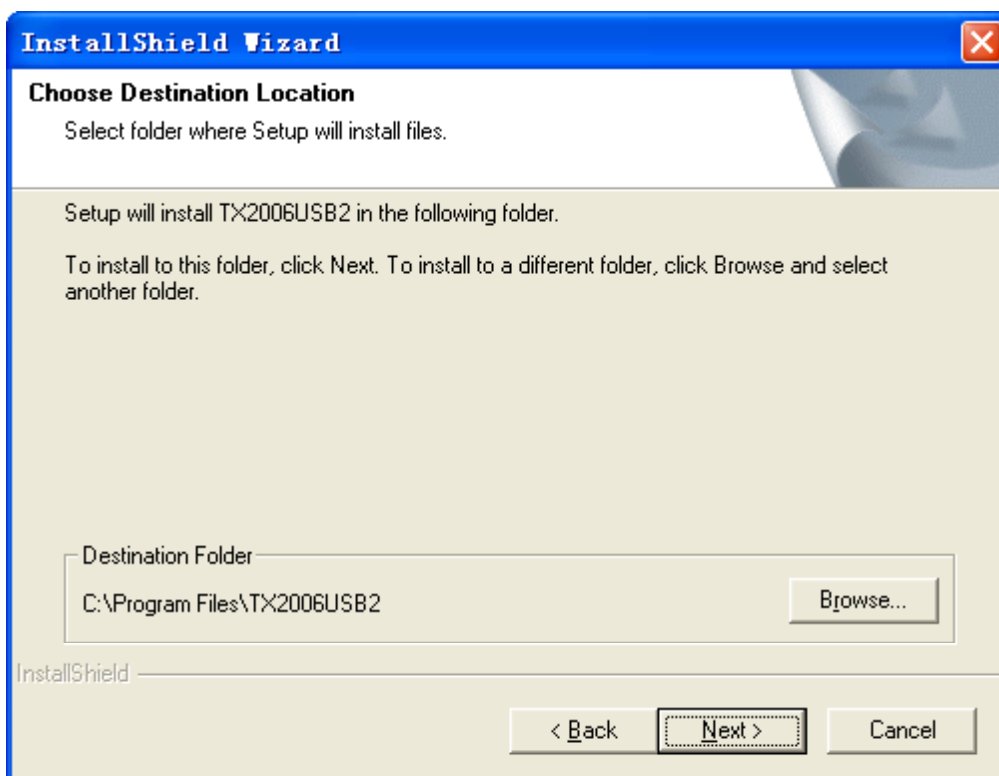


图 3.3-9

F、稍等片刻，会出如图 3.3-10 所示，单击“Finish”按钮结束安装。

G、安装完毕后，会自动在桌面生成一个“TX2006USB2”的快捷方式，双击该快捷方式启动录音系统。软件的操作请参看第五章。

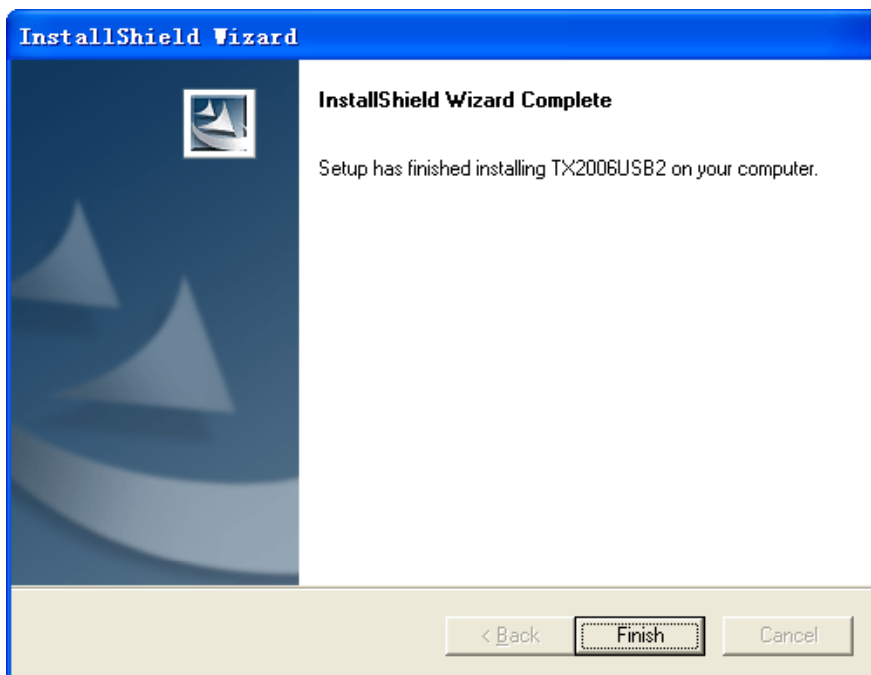
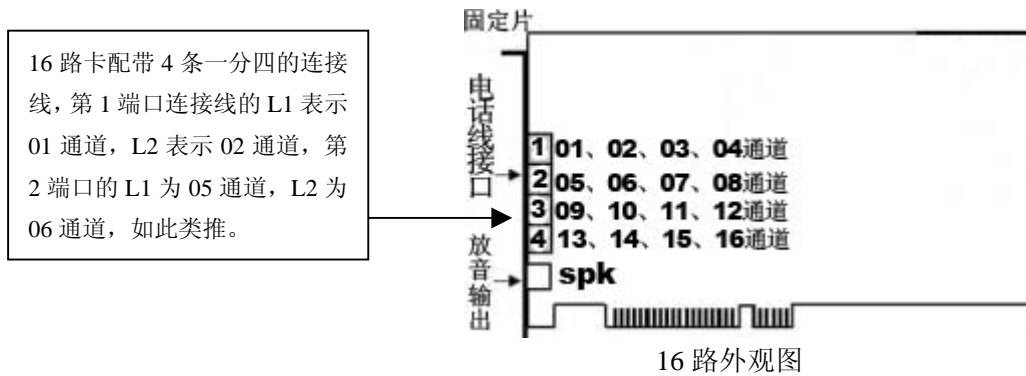
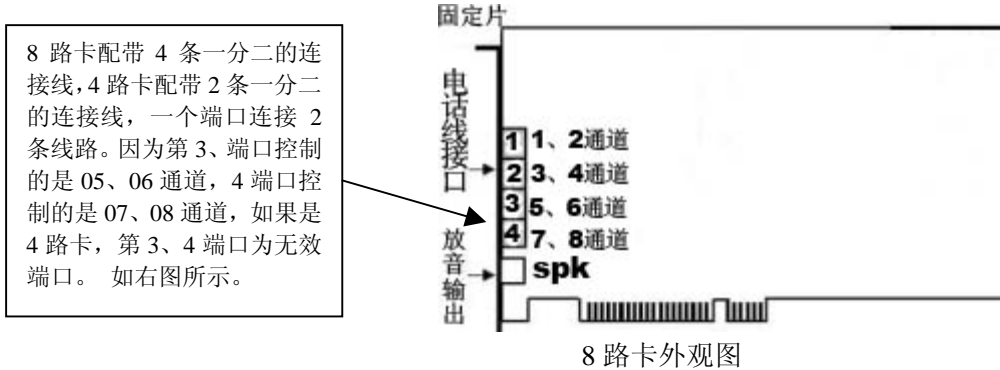


图 3.3-10

3.4 录音卡（P311、P312、P201、P202）安装及连接：

3.4.1、硬件安装：

- A、关闭计算机的电源。
- B、拧下机盖的螺丝，卸下机箱上盖。
- C、将板卡安装到 PCI 插槽，并固定好。
- D、将配带的 USB 加密狗插到计算机的 USB 口上。
- E、线路按照并联的方法，一边接入录音卡，一边接电话机，或其它终端设备，如交换机的外线端口。



3.4.2 软件安装

以 P311 型号、Windows XP 为例，其它型号的安装方法请参照安装光盘的“安装说明”文件，软件安装分为驱动安装与主程序安装两部分。

● 驱动安装

A、启动 Windows 操作系统，系统会提示发现新硬件，根据安装向导，选择“是，仅这一次”，单击“下一步”，见图 3.4.2-1。

B、再选择“从列表或指定位置安装（高级）”，再单击下一步。见图 3.4.2-2，

C、然后把“在搜索中包含这个位置”打勾，单击“浏览”按钮，找到安装光盘里的“Driver_08_P311”，文件夹，该文件夹表示 P311 型号驱动所在位置，单击“确定”按钮，再单击“下一步”。见图 3.4.2-3。

C、正确安装了驱动程序以后，如图 3.4.2-4 所示。

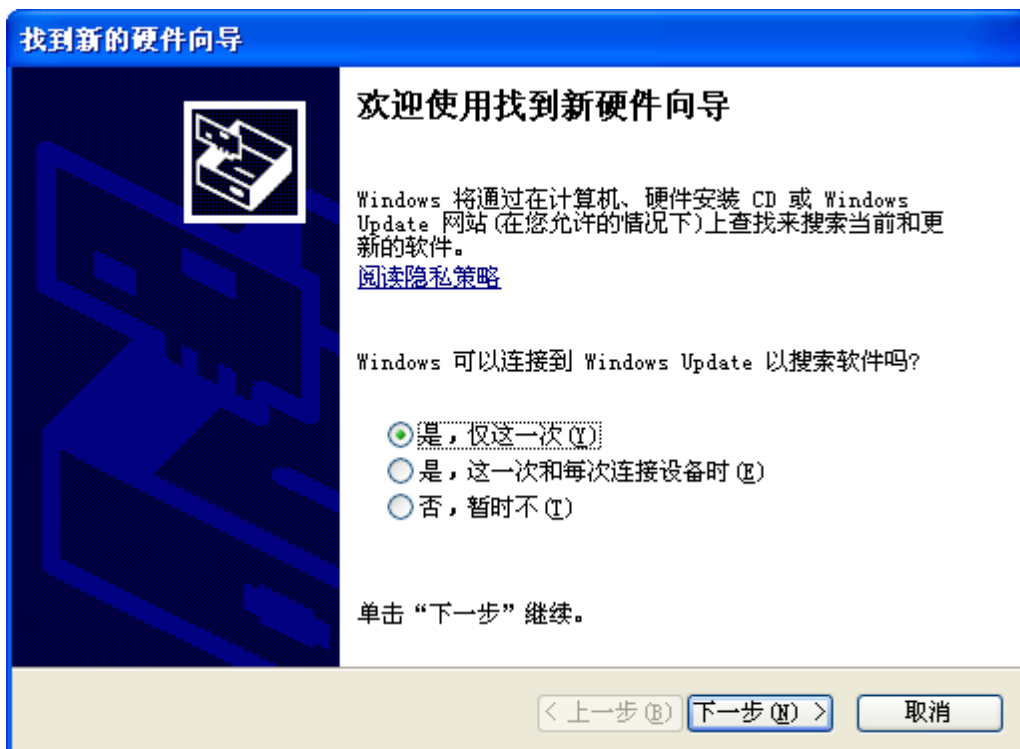


图 3.4.2-1

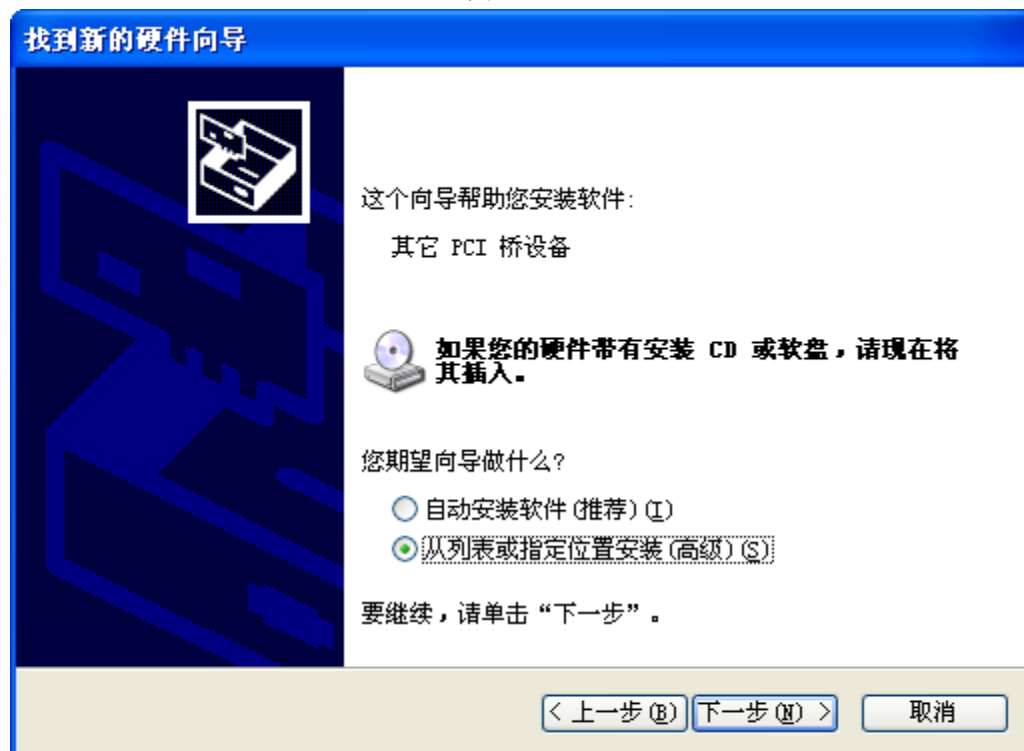


图 3.4.2-2

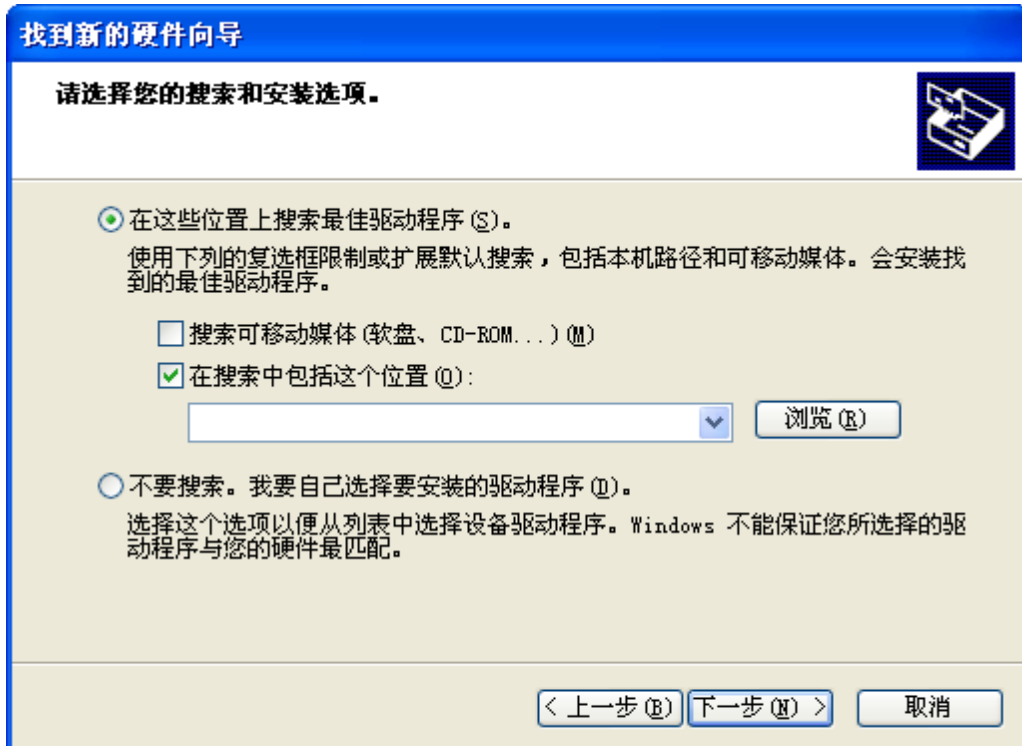


图 3.4.2-3

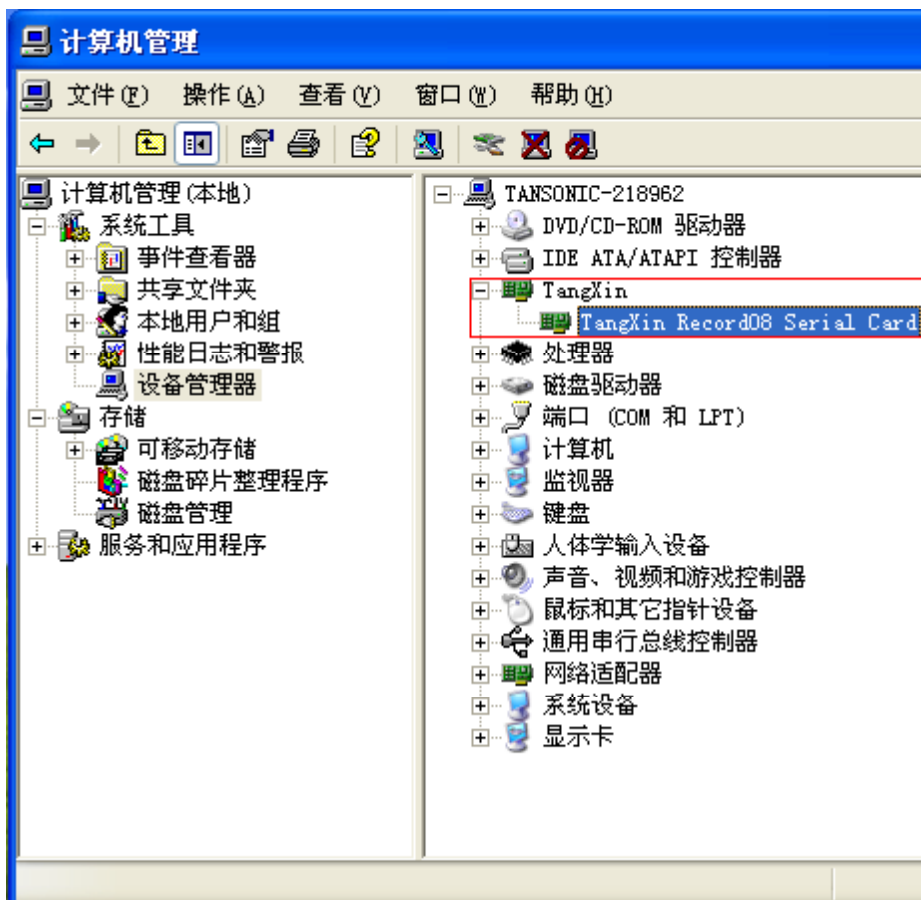


图 3.4.2-4

- 主程序安装（必须安装）
以 P311 型号，Windows XP 操作系统为例。

A、打开安装光盘，运行光盘 TX2006P 文件夹下的“setup.exe”文件，如图 3.4.2-5。



图 3.4.2-5

B、稍等片刻，然后出现如图 3.4.2-6，单击“下一步”。

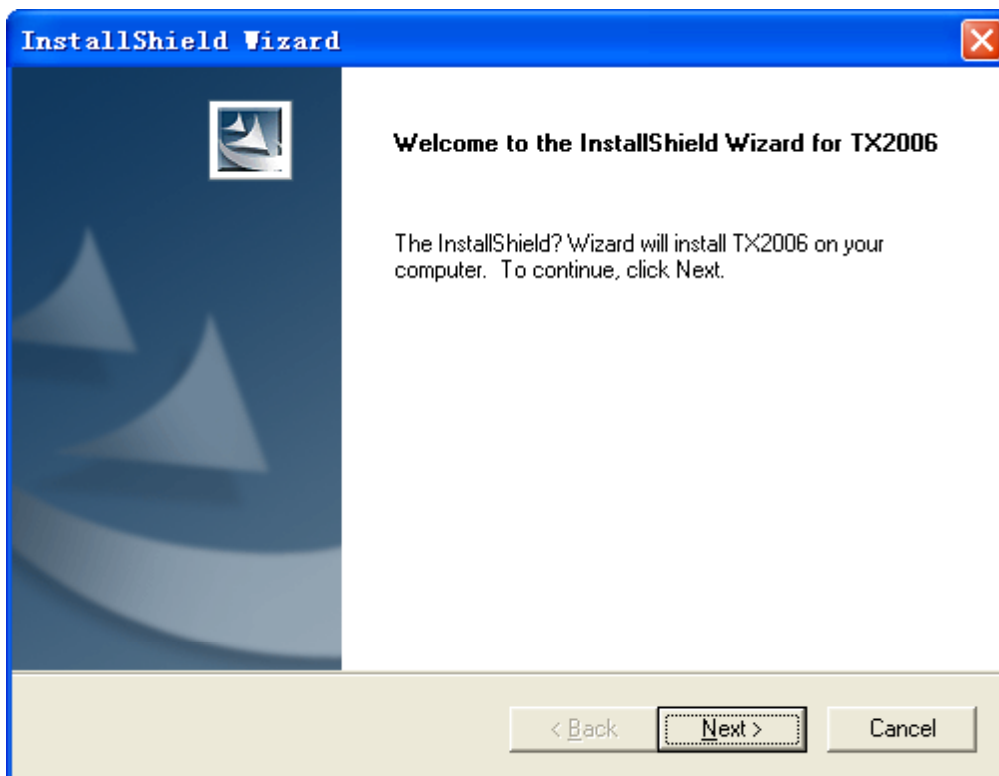


图 3.4.2-6

C、然后出现如图 3.4.2-7，单击“Yes”。

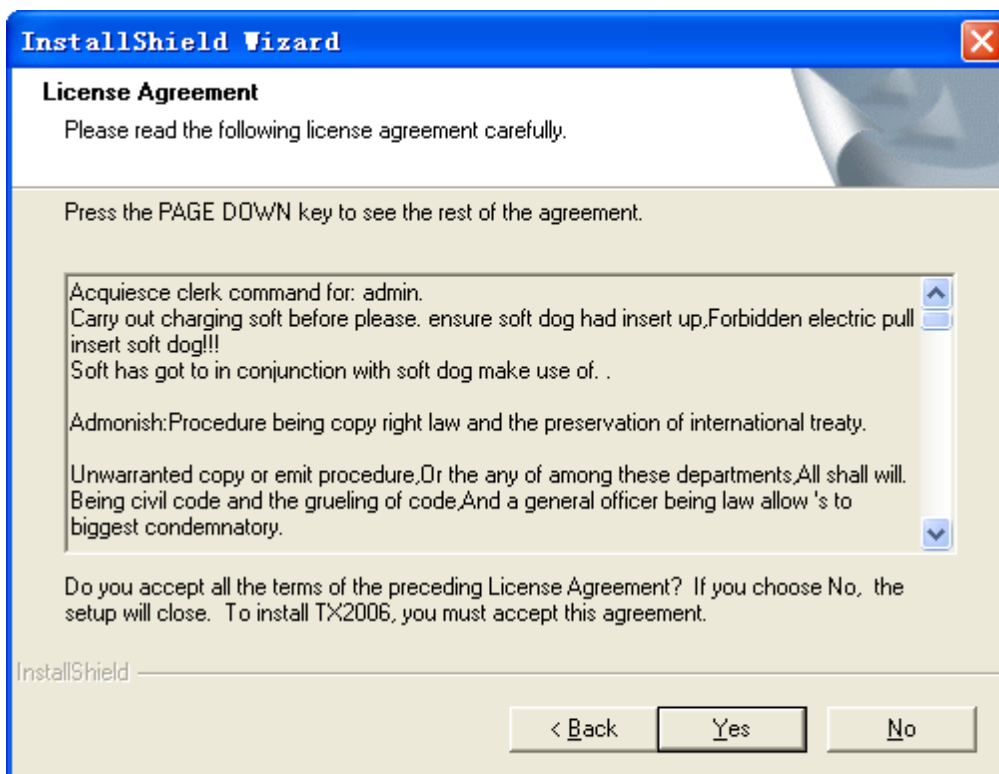


图 3.4.2-7

D、在如图 3.4.2-8 中，输入“User Name”与“Company Name”，或者按默认的“User Name”与“Company Name”即可，然后单击“Next”按钮。

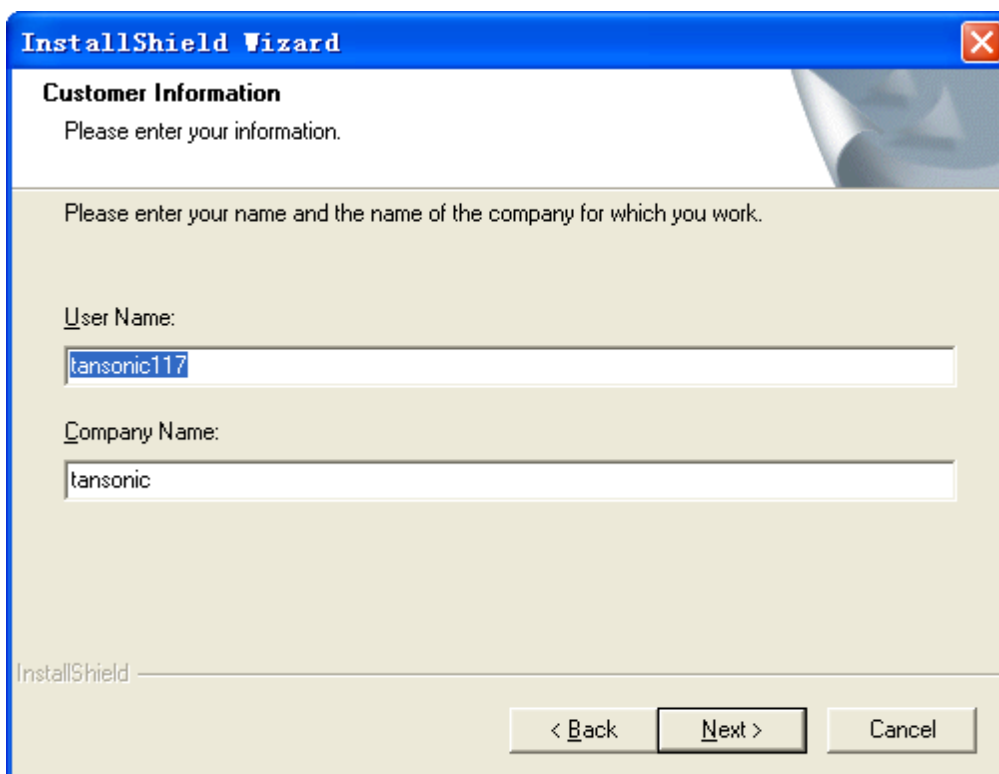


图 3.4.2-8

E、然后出现如图 3.4.2-9，当前是默认的安装路径，如果需要更改录音系统的安装路径，请单击“Browse”按钮，如果不需要更改录音系统的安装路径，直接点击“Next”按钮。

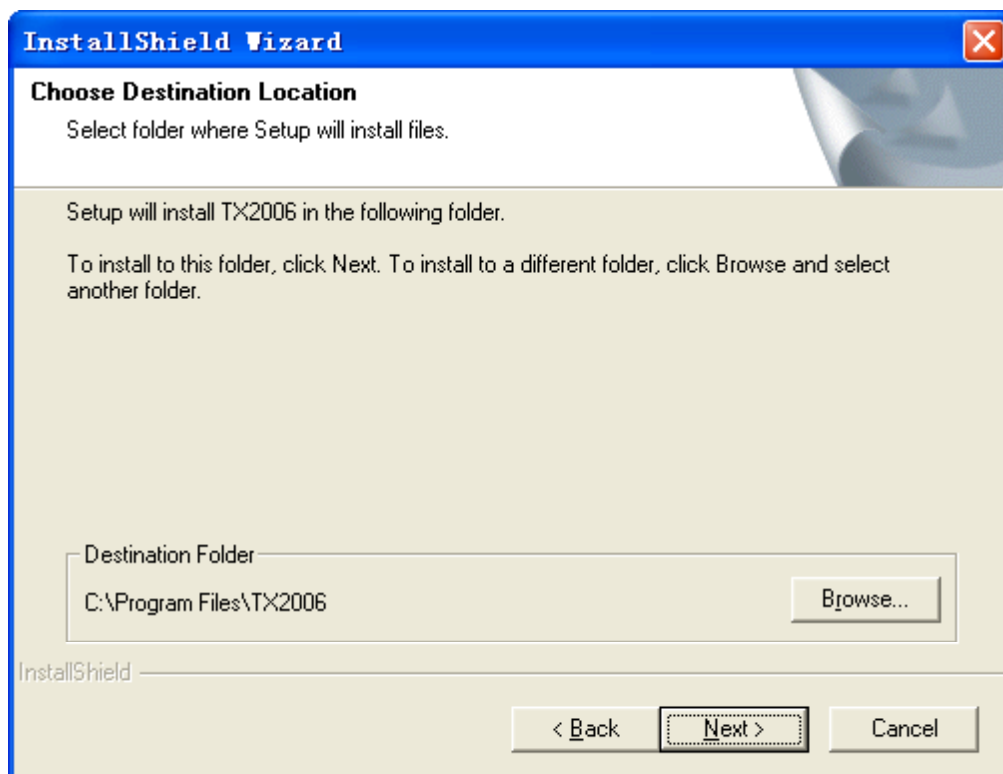


图 3.4.2-9

F、稍等片刻，会出现安装进度表，如图 4.4.2-10。

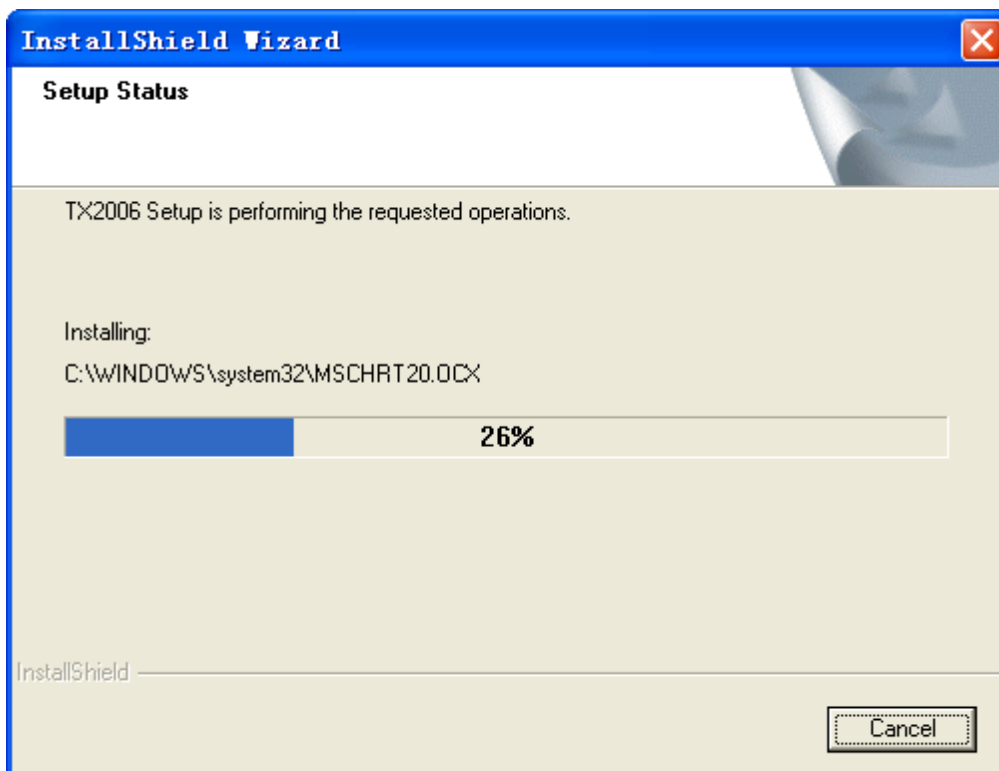


图 3.4.2-10

G、安装完成以后，点击“Finish”按钮，结束安装，如图 3.4.2-11。

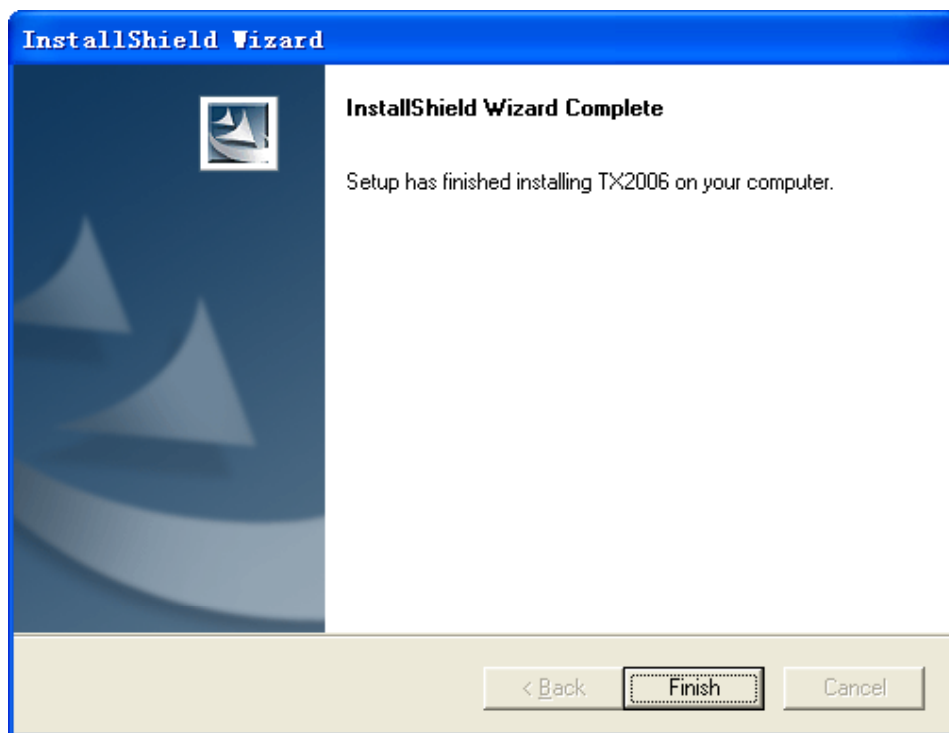


图 3.4.2-11

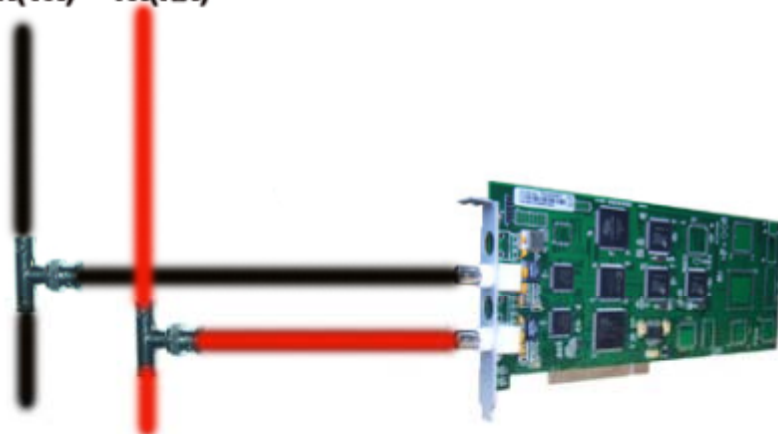
H、完成安装以后会在桌面生成一个快捷方式，如图 3.4.2-12 所示。双击该快捷方式启动录音系统。软件的操作请参看第六章。



图 3.4.2-12

3.5 TX2006E1 卡连接及安装

PRI LINE (BNC)
RX(TX) TX(RX)



3.5.1 硬件安装与线路连接

- 关掉 PC 的电源，并拔掉电源线。
- 把录音卡插到 PC 的 PCI 插槽，注意要接触良好，并用螺丝固定好。
- 如上图连接到 E1 数字卡，将线路连接好，启动录音系统后，如果卡的绿灯常亮或

闪烁，说明线路连接错误，请检查线路。

D、把配带的 USB 软件加密狗连接到 PC。

3.5.2 软件安装（以 Windows XP 操作系统为列）

软件安装分为驱动安装与主程序安装二部分。

3.5.2.1 驱动安装：

A、完成了 3.5.1 章节中的 4 个步骤以后，打开 PC 的电源，屏幕会如图 3.5.2-1 所示。

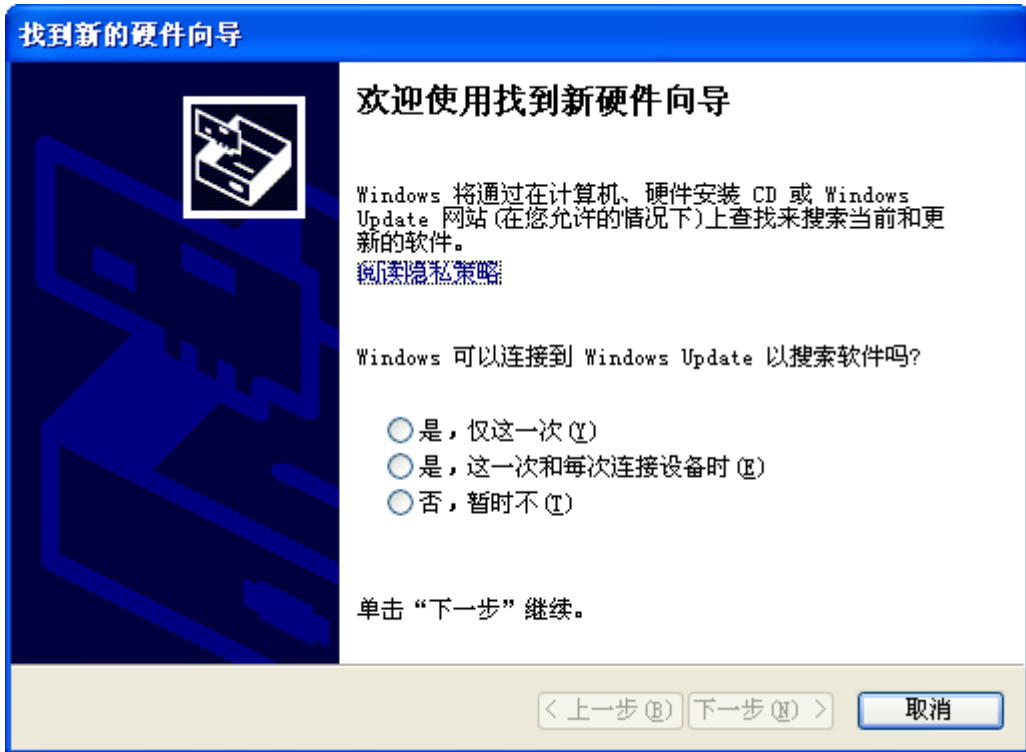


图 3.5.2-1

B、然后选择“是，仅这一次”，如图 3.5.2-2 所示。



图 3.5.2-2

C、然后选择“从列表或指定位置安装（高级）（S）”，再单击“下一步”。

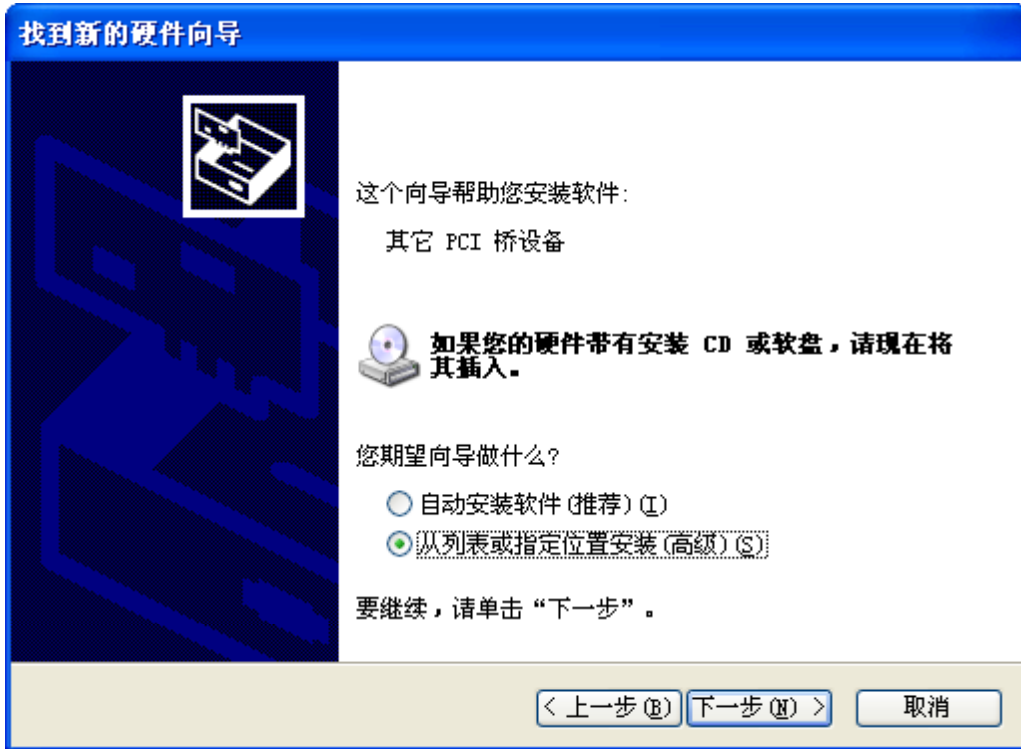


图 3.5.2-3

D、然后再找到“浏览”按钮找到卡的驱动所在位置，单击“下一步”。

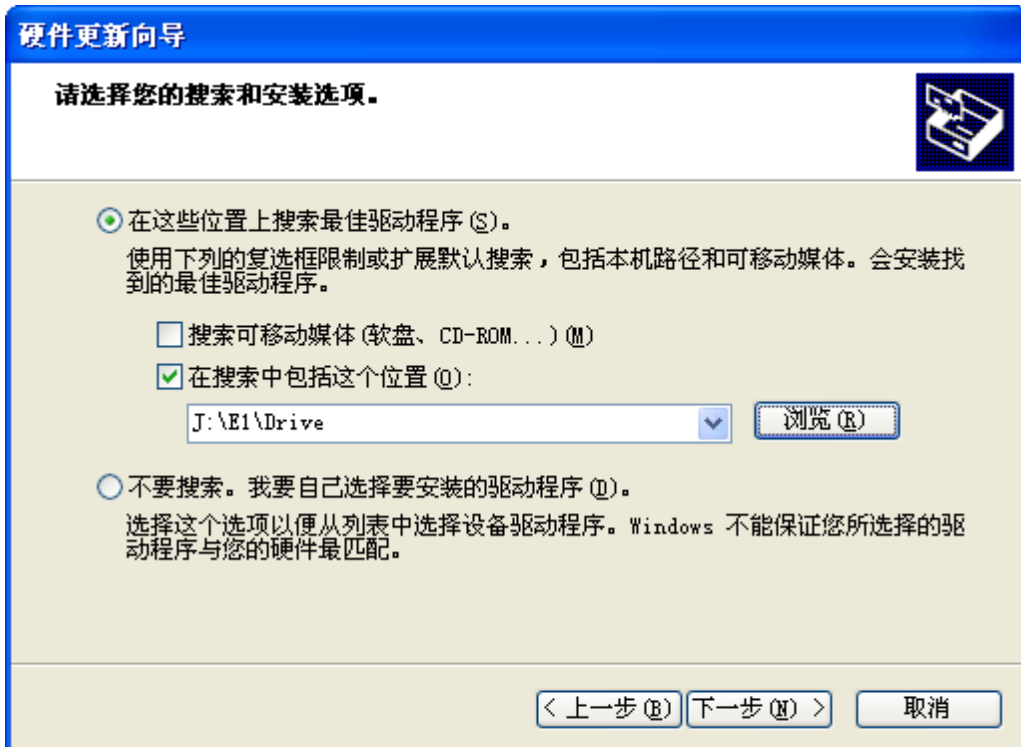


图 3.5.2-3

E、稍等片刻，单击“完成”按钮结束安装，如下图所示，正确安装了卡的驱动以后，会如图像图 3.5.2-4 所示。

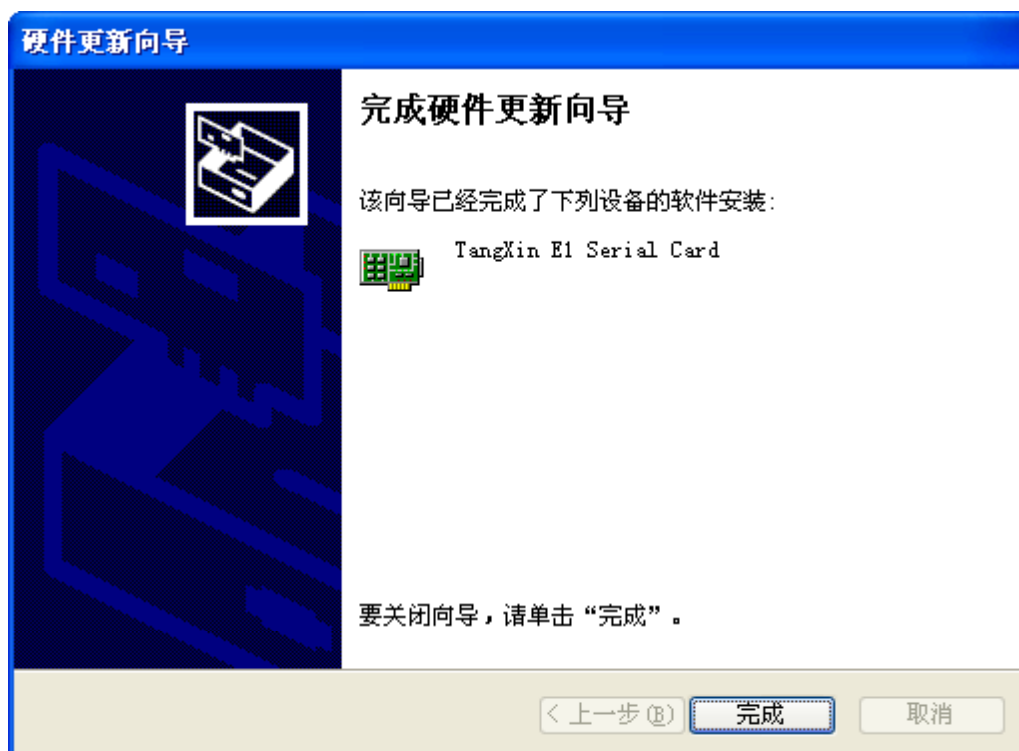


图 3.5.2-3

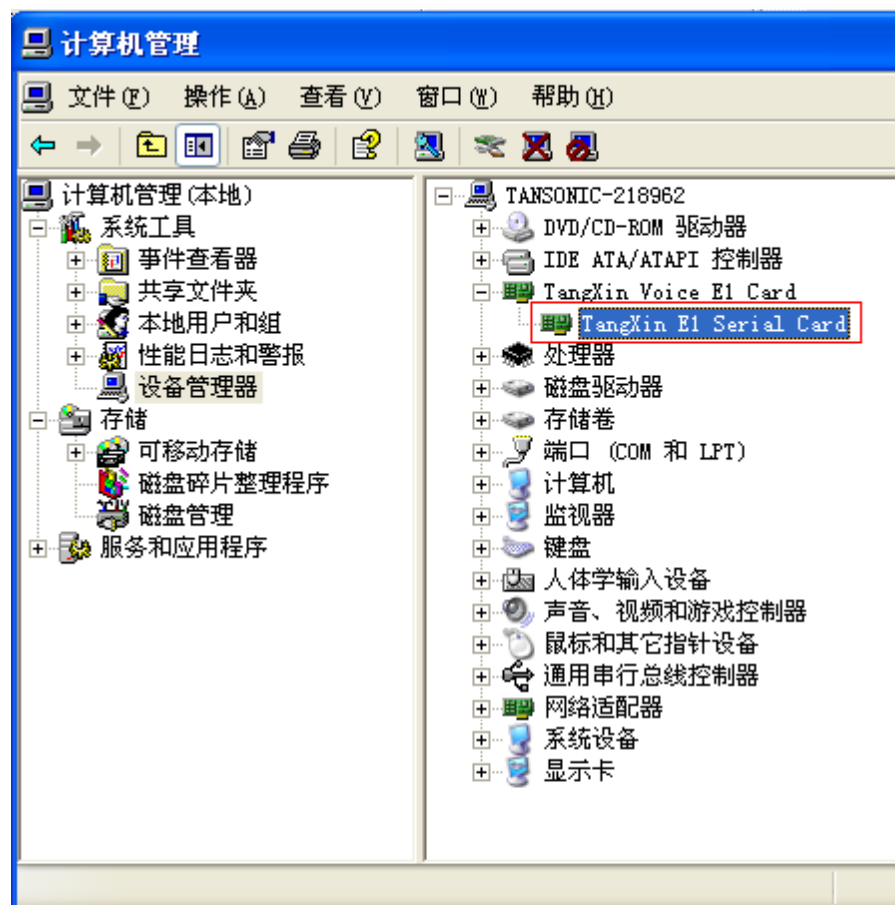


图 3.5.2-4

3.5.2.2 软件安装:

A、打开安装光盘里面的 TX2006 E1 文件夹，然后运行“setup.exe”文件，双击该文件，稍

等片刻，会出现如图图 3.5.2-5。

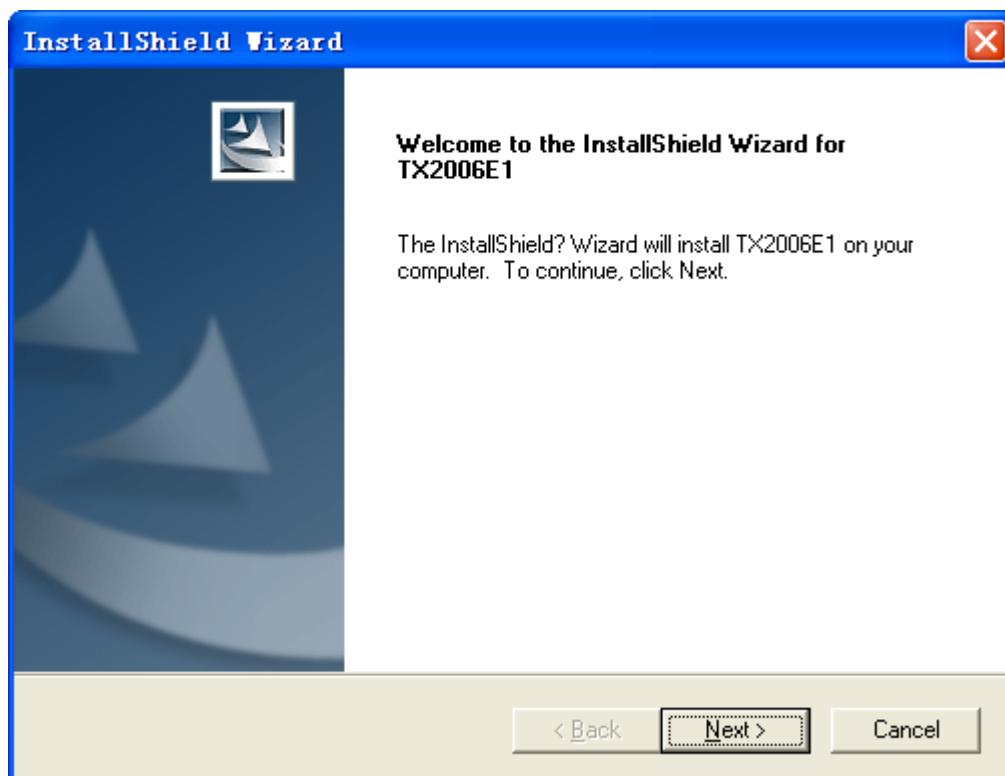


图 3.5.2-5

B、然后单击“Next”，会出现如图 4.5.2-6，然后单击“Yes”，然后会出现如图 3.5.2-7 所示。

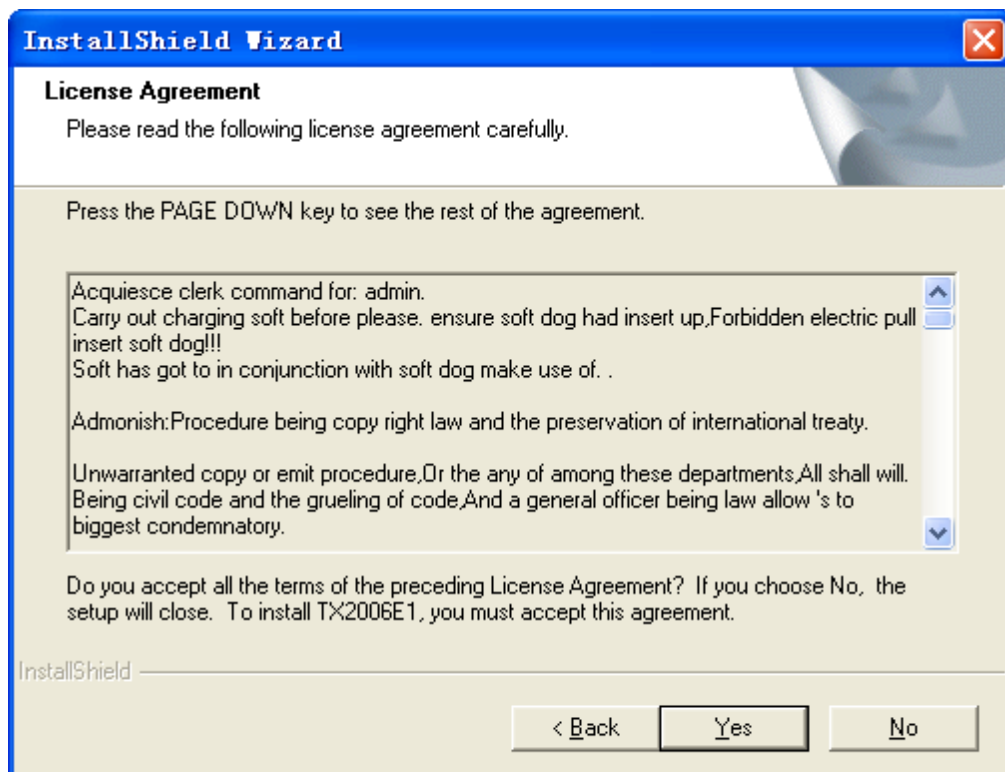


图 3.5.2-6

C、然后输入“Usser Name”名称与“Company Name”，或者按默认的即可。

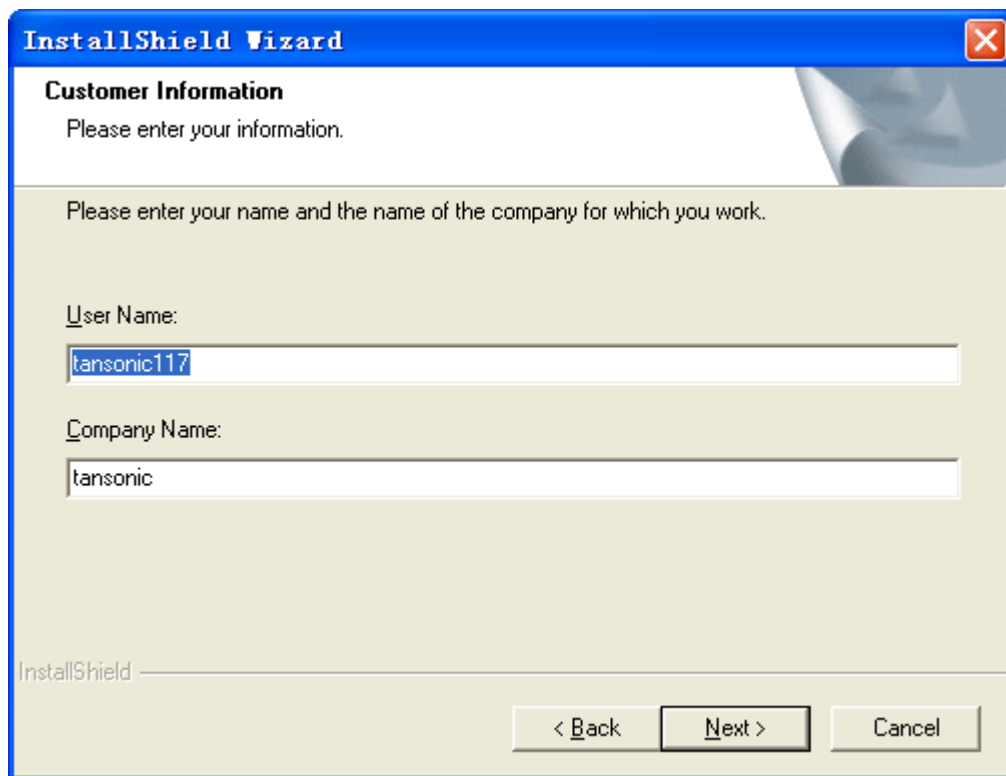


图 3.5.2-7

D、然后会出现如图 3.5.2-8，如果需要更改录音系统的安装路径，则点击“Browse”按钮，否则请点击“Next”，稍等片刻，等安装进度完成以后，再点击“Finish”按钮，结束安装。

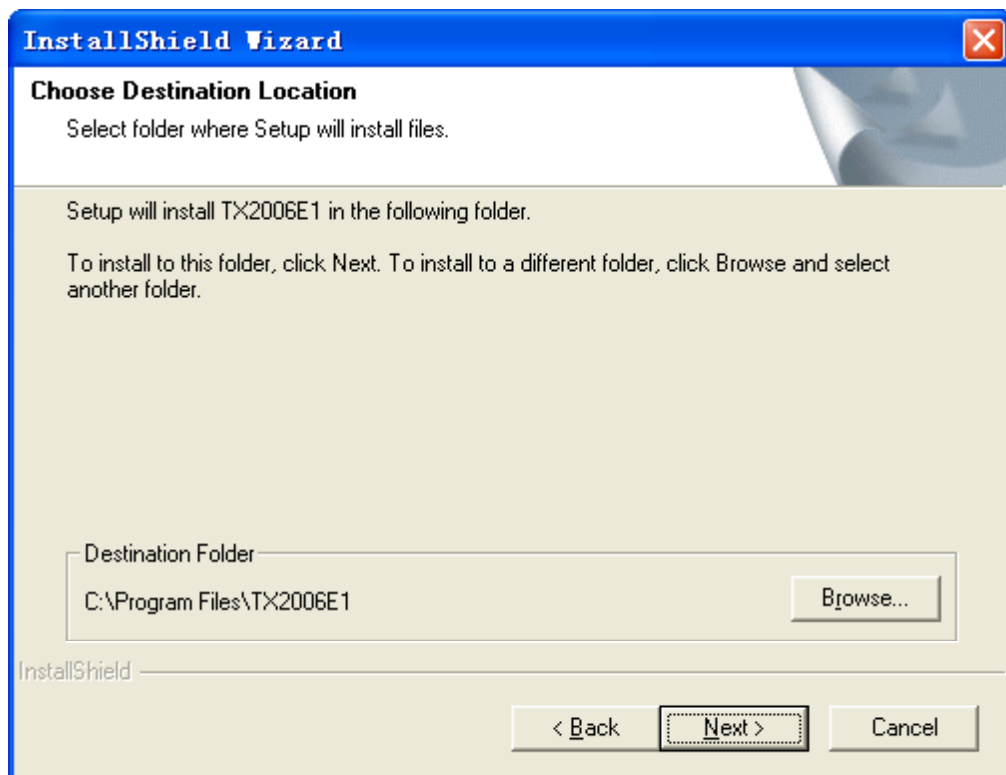


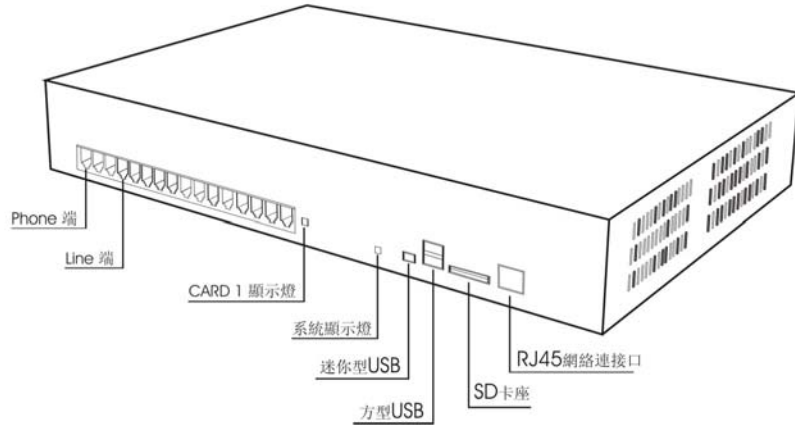
图 3.5.2-8

E、安装完成后，会在桌面生一个“TX2006E1”的快捷方式，双击该快捷方式运行录音系统，如图 3.5.2-9 所示。软件的操作请参看第五章。



图 3.5.2-9

3.6 嵌入式电话录音系统



TX 嵌入式电话录音系统是一款可提供 8 或 16 路电话线路的录音系统，自带电源，可以脱机工作，在不连接 PC 的时候也可以录音。如需多路使用时，可增加设备达到扩展的作用。采用嵌入式的设计，无需任何 PC 支持就可以进行录音，当用户想查询录音记录或更新设定时，可以直接通过电脑内部网络（LAN）或互联网（Internet）登入系统进行操作。

内含 160GB 大容量的硬盘可以存储 10000 小时的录音记录。状态监控软件可以提示管理者硬盘的存储空间情况，使用者可以直接下载录音记录到电脑上或备份到另外的硬盘或 DVD 上。

SMDR 界面同步 PBX 或 PSTN 的电话录音记录，在每通道录音上出现日期、时间、通话时长、来去电号码、外线号码及分机号码。通过网络的连接，已授权的使用者可以快速方便监控设备目前的工作状态以及进行远端操作，并可即时更新以确保设备处于最新版本状态。

软件详细使用说明，请查看光盘里的说明书。

第四章 常用功能设置方法及索引

4.1 如何登录系统：

默认的用户名与密码为：**admin**。

系统默认状态下，如果没有登录系统，不能进行其它操作。

4.2 如何更改录音文件存储位置

在安装好电话录音以后，系统默认录音文件的存储位置在 C 盘。因为一般情况下，C 盘为 windows 系统盘，不建议把 C 盘作为录音文件存储盘。如何更改录音文件存储路径：

打开“参数设置”→“录音选项”→“存储位置”更改录音存储位置。

录音文件存放规则：最多可以设四个盘符来存储录音文件，当“目录一”空间存满以后，自动转到“目录二”进行存储，如此类推。当所设置的工作盘都录满以后，系统会自动清除最早的录音数据，以确保系统不间断工作。

录音系统每月会自动生成一个文件夹来存放录音文件。在月份文件夹里面，会每天生成一个文件夹来存放，如 20050809 则表示 2008 年 08 月 09 日的录音文件都在该文件夹里面。

4.3 如何更改系统登录密码

系统默认的登录密码为：**admin**，如何修改这个密码。:

打开“参数设置”→“口令选项”→“操作员密码表”→“修改用户密码”。

4.4 如果只对“拨出”的电话录音，“拨入”的电话不需要录音，如何设置：

打开“录音设置”→“录音”列表，然后选“拨出”。

4.5 如何设置分机功能：

请参看 5.3.5 章节。

4.6 如何查询录音：

请参看 5.4 章节。

4.7 在高级版本中，如何设置这样的功能，例如我只需要 01—07 通道留言，08 通道不需要留言功能，该如何设置。

请参看 5.5 章节。

4.8 如何启动弹屏功能：

该功能需要外线申请来电显示（FSK/DTMF）方可使用。

A、打开“参数设置”→“座席选项”→“开启 IP 接口”打勾。

B、然后添加“座席 PC 的 IP 地址”，如果是自动获取 IP 的 PC，则输入“127.0.0.1”，再单击“保存”，保存后返回。

C、完成上面二个步骤以后，再“启动弹屏”即可。

更详细的介绍请参看第六章。

4.9 如何设置“用户/号码”：

例如，我安装了一套 P312（16 通道）的电话录音系统，我想 02 通道的使用者为“市场部小王”，该如何设置。

A、打开“录音设置”。

B、双击 02 通道的“用户/号码”栏输入“市场部小王”，按“Enter”键。

这样设置以后，可以直接在录音系统的工作界面上看到市场部小王正处在通话状态，一目了然，如图 4.9-2。

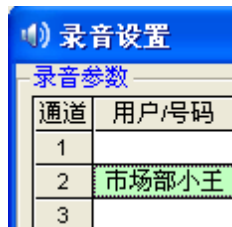


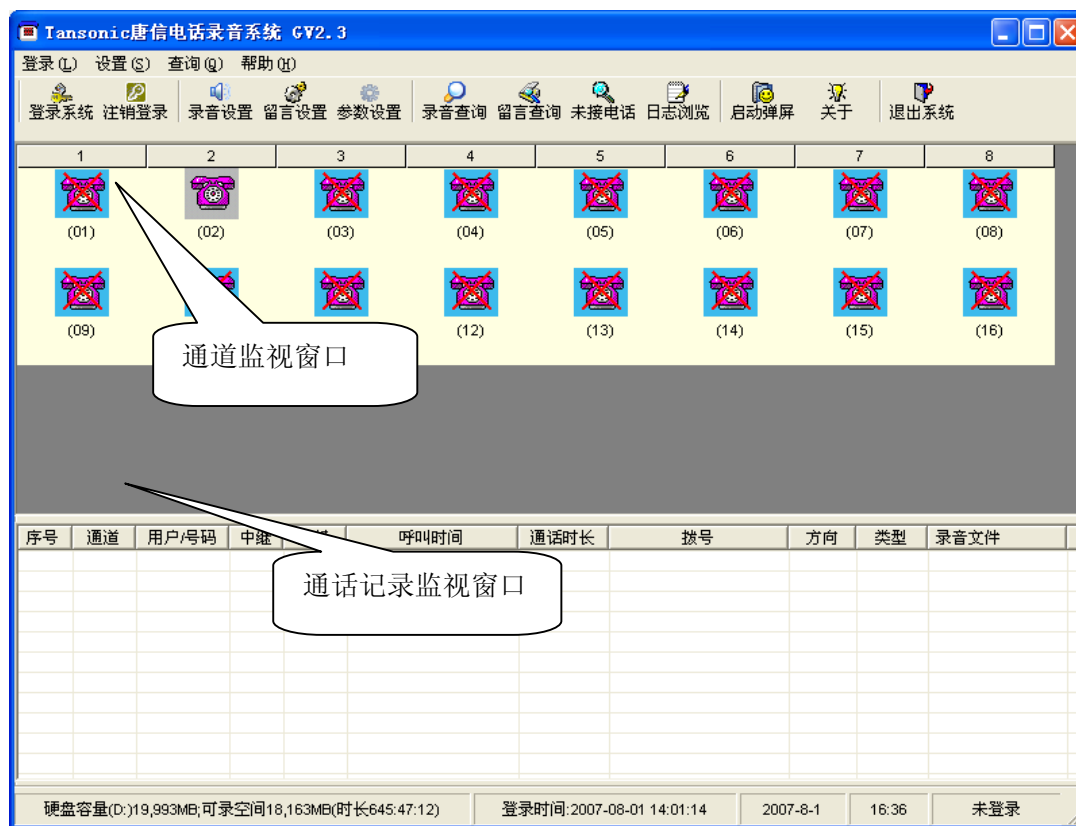
图 4.9-1



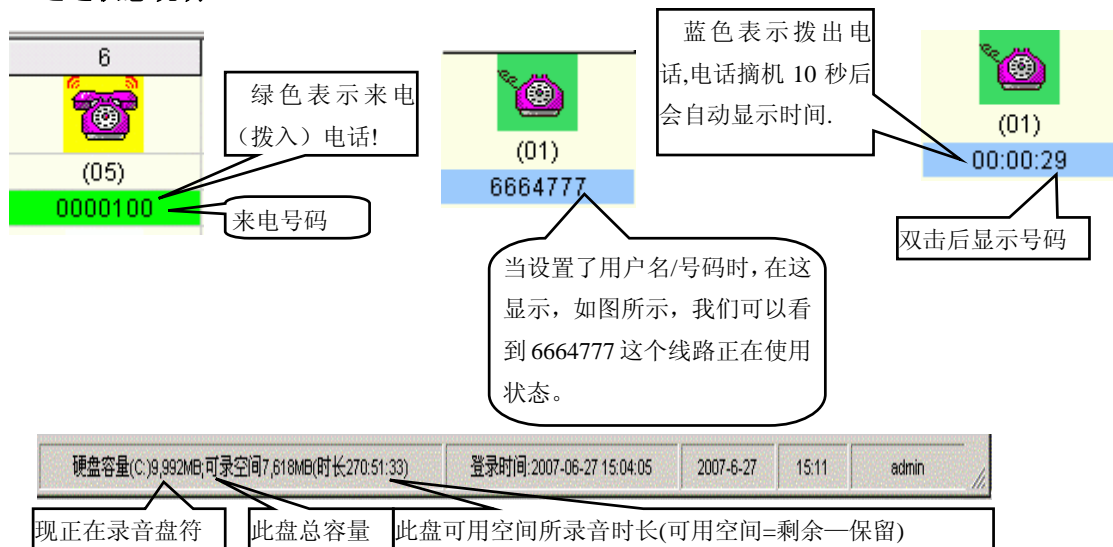
图 4.9-2

第五章 软件操作

5.1 主工作界面及通道状态说明



通道状态说明:



A、系统主界面启动后，录音系统即处于工作状态。

B、通道状态图标说明：





挂机



有录音通道, 线路连接有误



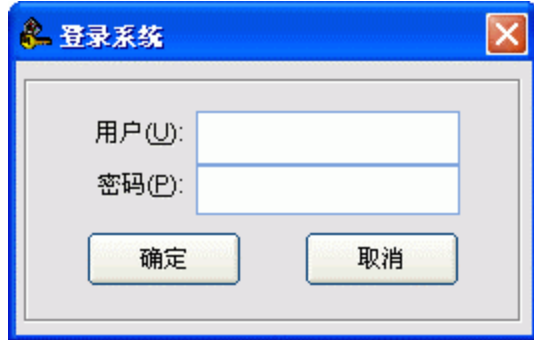
声控正在录音



声控

5.2 登录系统

登录：用户输入用户名与密码后，不同的用户可以有不同的权限。



默认的用户名：admin

默认的密码：admin

5.3 软件设置

5.3.1 录音设置

在“录音设置”里面可以设置各通道的属性，如该通道的线路号码或使用者姓名，该通道是否分时段录音等等。



图 5.3.1-1

- 用户/号码：该通道的使用者或线路号码，可以输入中文、英文、阿拉伯数字，如图 5.3.1-1 所示。
- 监听：设置某通道可被监听或不被监听，默认值所有通道可被监听。
- 录音：设置某通道允许录音或不录音，默认值所有通道录音。
- 24 小时录音：如果要分时间段录音，请把“24 小时录音”设置为“否”。
- 时间段：“--:--:--”默认值：未设。可分为三个时间段。例如，某用户只需要在 8:00-12:00, 14:00-18:00 这二个时间段录音。先把“24 小时录音”设置“否”，然后在“开始时间 1”输入“08:00”，“结束时间 1”输入“12:00”，“开始时间 2”输入“14:00”，“结束时间 2”输入“18:00”。
- 启动方式：启动录音方式有三种“压控”、“键控”、“声控”，默认为“压控”方式。
- 压控：根据电话线上的电压变化启动录音，即提机（系统检测到电压）就开始录音，挂机就停止录音，模拟线路大多数采用此种录音方式。
- 键控：通过电话机上的按键来启动与停止录音，设置为“键控”方式后，在通话时按启动键“*”开始录音，按结束键“#”结束录音，不按键则不会录音。如把 1 通道设为“键

控”方式，即在通话时，则“*”键开始录音，按“#”结束录音，如图 5.3.1-2 所示。



图 5.3.1-2

- 声控：根据线路的声音来启动和停止录音，针对麦克风会议系统线路输出等音频电流来录音，则使用此方式。“声控”方式应用在某些特殊环境、线路时应另外安装音频设置，如拾音器。
注意：高级版本“声控”功能失效。
- 声音灵敏度：调整声音灵敏度来启动声控录音，默认值为 18db。使用了“声控”方式录音以后，如果录音系统检测到的声音达到 18db 时便自动开始录音，低于 18db 且在 5 秒钟（时间由“声控结束秒数”决定）后会自动停止录音，有关参数：“参数设置” —> “录音选项” —> “声控结束秒数”

5.3.2 硬盘管理

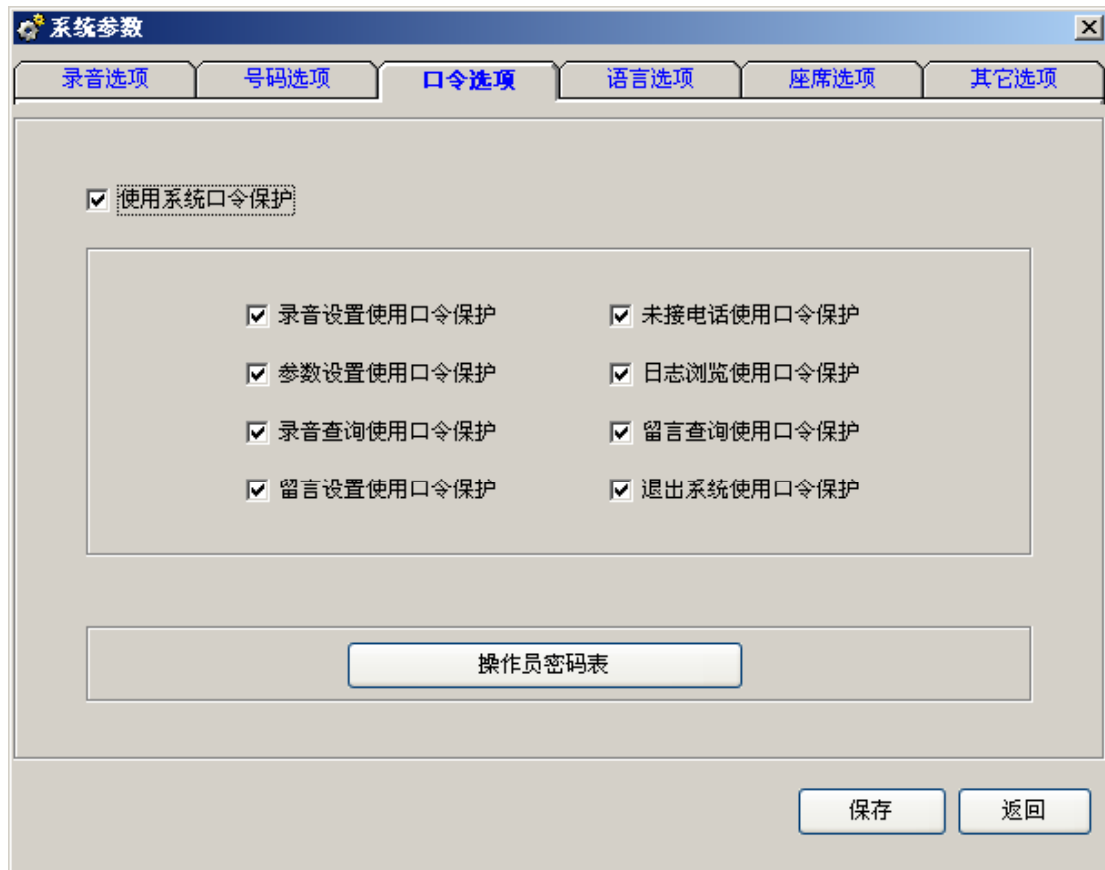


- 录音存储：当系统空间不足时，会自动清除最早的 100MB（可以自定义）的录音数据，以确保系统常年不间断录音。
- 存储位置最多设置 4 个路径，每个路径的盘符必须不同。不推荐把录音存储目录设为 C 盘，避免操作系统中病毒，或重装操作系统时导致录音文件丢失。系统会自动在所设置的“存储位置”依次自动循环录音。
- 硬盘空间不足时报警：当硬盘空间不足时，会自动发出声音与对话框过行提示，但“硬盘空间满告警”与“声音告警”这两个选项必须开启（打勾）才能生效。
- 录音压缩率：可设置 1:1, 1:2, 1:4 倍压缩，默认为 1:1 压缩，所生成的录音格式为 WAV 格式，1:2 倍压缩所生成的录音文件为 TS2 格式，1:4 倍压缩所生成的录音文件为 TS4 格式。

5.3.3 密码设置及权限分配

a、更改管理员密码

设置方法：打开参数设置—>“口令选项”—>“操作员密码表 ”—>“修改用户密码”处修改。



口令选项各功能描述如下：

使用系统口令保护：选中此项，系统自动要口令才能进入！如需要增加操作员，请单击操作员密码表进行添加。

其它选项：已经勾选的项目表示为受保护项目，只有管理员才能使用该功能。

操作员密码表：增减操作员、修改管理员\操作员密码。

权限分配：系统有两个用户，为 admin(管理员)与 user1（操作员），对 user1 我只开放录音查询的功能，而不能让 user1 去设置其它的参数，该如何设置。

A、“参数设置”—>“口令选项”—>“使用系统口令保护”（打勾）。

B、“参数设置”—>“操作员密码表”—“添加”，添加“user1”用户。

C、“参数设置”→“口令选项”→“录音查询使用口令保护”不开启（不打勾）。

完成以上三个步骤的设置以后，“user1”只能是查询录音，而不能使用其它已经受保护的项目。

5.3.4 座席设置（POPUP 来电弹屏系统）

开启 IP 接口：启用此功能后，系统将来电客户信息向座席列表的 IP 地址发送出去，由 POPUP 客户端接收，更详细的使用方法请参看第六章。

座席选项里各功能描述如下：

开启 IP 接口：如果需要使用弹出客户资料（POPUP）功能，必须将此选项打勾。

座席编号：座席员的编号，建议使用阿拉伯数字或英文字母。

用户：座席用户名。

座席 PC 的 IP 地址：需要使用 POPUP 系统的 PC 的 IP 地址。

部门：座席所属的部门。

通道组：即座席所在通道组。例如座席“1001”的通道组是“01,02”时则表示 01 通道和 02 通道在有外线来电才会对“1001”座席弹出客户资料，其它通道来电时不会对“1001”座席弹屏。多通道请用“,”号隔开，注意要是在半角的状态下输入的“,”才会生效。

座席编号	用户	座席PC的IP地址	部门	通道组
▶ 1001	王工	192.168.1.2	技术部	
1002	张工	192.168.1.3	技术部	
1003	梁工	192.168.1.4	技术部	
1004	小朱	192.168.1.5	市场部	
1005	小高	192.168.1.6	市场部	
*				

5.3.5 分机功能

在连接电话交换机（PBX）使用以后，如果需要取分机号码功能，则需要设置交换接口设定。例如，某客户使用了电话电话交换机，8 外线 48 分机，使用了一套 8 路的电话录音系统，在录音查询中，需要按分机查询录音，就需要开启分机功能。

此功能对录音盒系列产品无效。

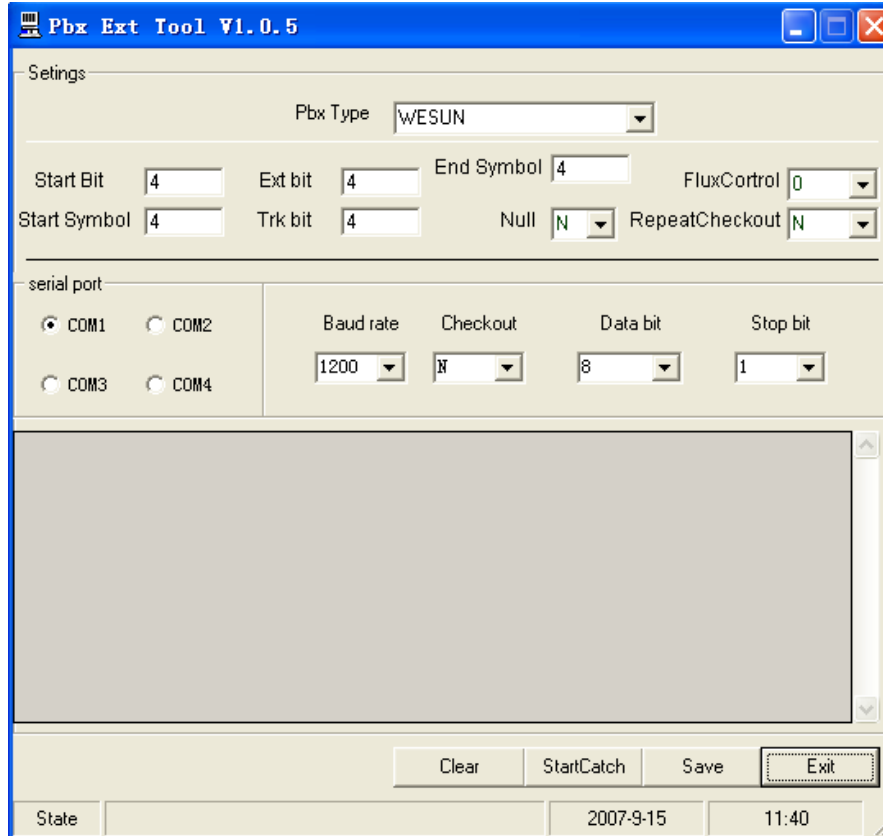
注：如需集团电话计费功能，可选用我司“唐信程控电话交换机计费系统”或唐信电话录音标准版以上。当唐信电话录音系统在连接到集团电话（PBX）使用时，需要查询具体是

哪个分机拨出的电话记录，可通过此功能实现。

例：假设使用的 PBX 型号为：WESUN。

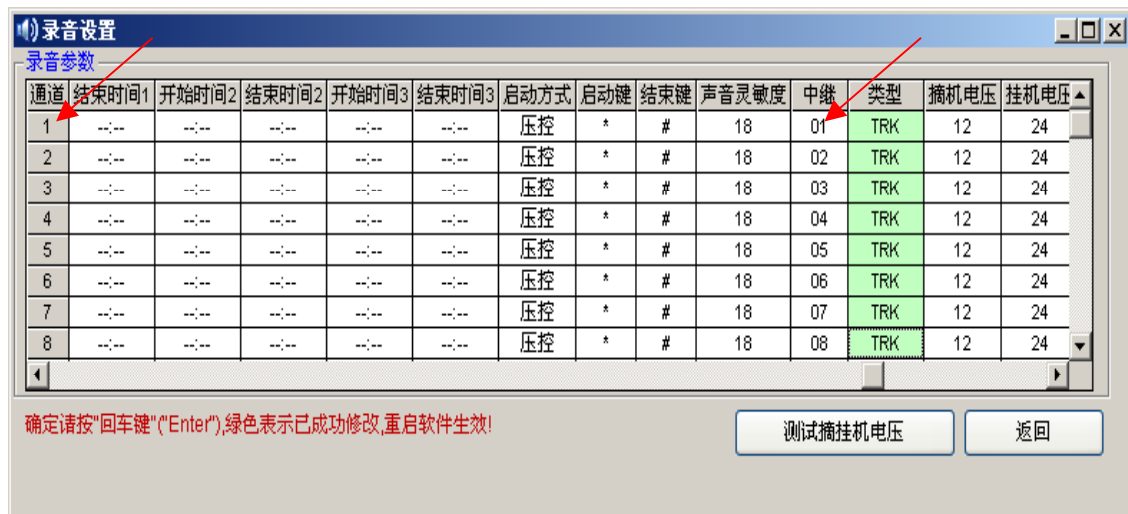
A、用数据线把 PBX 与 PC 连接，数据线的制作请参考 PBX 的相关说明书。

B、打开 Pbx Ext Tool，该工具的路径为“C:\ProgramFiles\TX2006”，注：这里以默认路径为准，请自行判断工具的所在路径，Pbx Ext Tool 工作界面如下图所示。

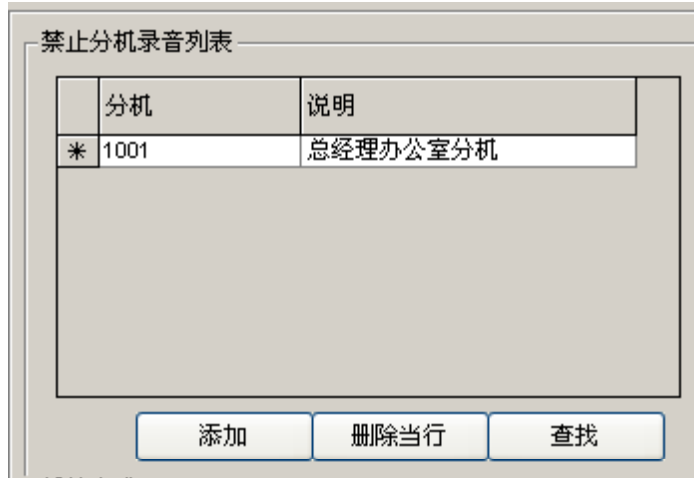


C、打开电话录音系统,在“录音设置”把“类型”的模式改为“TRK”，然后把“中继”调整好，例如 01 通道对应 PBX 的 01 中继，01 通道的“中继”选择“01”，如下图所示，单击保存，重启软件生效。

注意，如果录音系统的通道与交换机的中继不对应，将会导致分机功能失效。

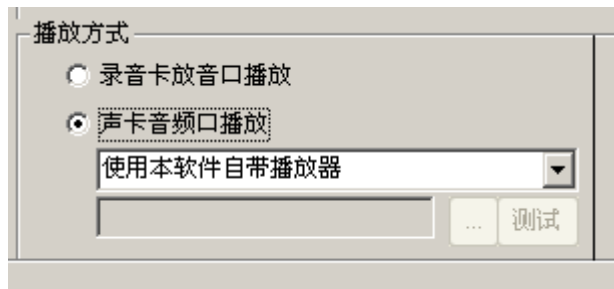


如果某些不需要被录音的分机，可以在“参数设置”→“其它参数”→“禁止分机录音列表”把分机号码添加上去。如下图所示，1001分机将不会被录音。



5.3.6 声音播放方式设置

系统有两种声音播放方式，分别为“录音卡音频输出口播放”与“声卡播放音频口”播放，功能对录音盒系列产品无效。如下图所示：



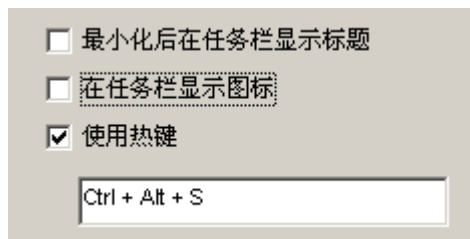
操作步骤：“参数设置”→“其它选项”→“播放方式”这里更改。

注意：连续播放录音功能对“声卡音频口播放”方式无效，如需使用循环播放的功能，请使用“录音卡放音口播放”。

5.3.7 如何隐藏录音系统

该功能可设置录音系统处于后台工作，而不被发现。此功能对录音盒系列产品无效，设置步骤如下：

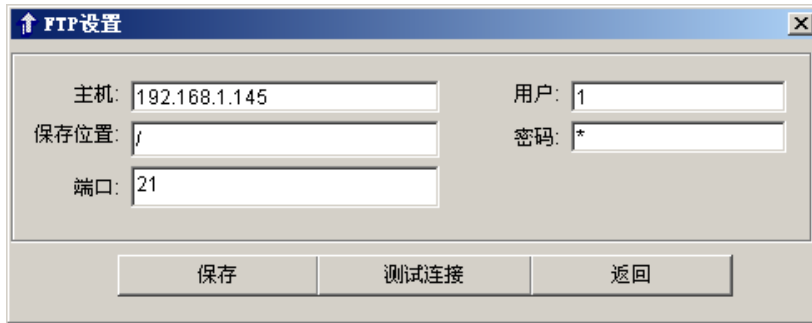
- A、打开“参数设置”→“其它选项”。
- B、如下图所示设置，设置完全后按“保存”。



C、这样设置以后，录音系统便隐藏在后台工作，可使用热键“Ctrl+Alt+S”对其进行呼出。

5.3.8 FTP 备份

该功能需要“Internet”网络支持方可使用。



先开启“FTP自动备份”功能，然后设置FTP服务器的IP地址、用户及密码，保存位置，端口等等，一般为“21”端口。FTP传输速度受网速限制。

应用实例：某保险公司总部在深圳，在上海，北京，广州有分公司，那么深圳总部如何来查听其它分公司的录音文件，以便考核其它分公司的业绩情况，客户意见反馈等等，

A、先在深圳总部架设一个服务器。

B、各个分公司需要安装好电话录音系统，开启“FTP自动备份”功能，主机输入深圳总部的服务器IP地址或域名，并设置好其它相关参数，如用户，密码，所使用端口。

设置完毕以后重新启动录音系统，系统会自动把语音文件上传到指定的FTP路径。

5.3.9 特殊号码处理

该功能可设置某些特殊的号码不被录音，设置步骤如下：

A、打开“参数设置”——“号码选项”。

B、“使用电话号码禁止录音功能”（打勾），并添加不被录音的号码。如下图所示，拨号为“95599”的电话记录将不会被录音。



5.4 录音查询

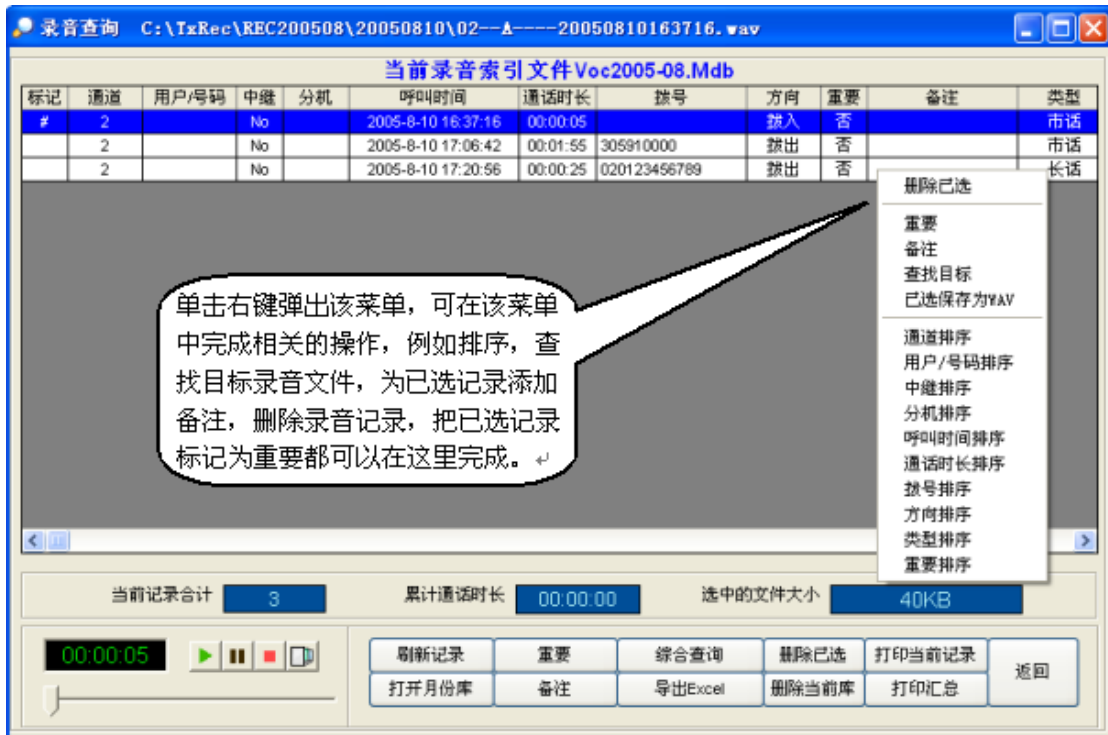
本功能是录音系统最常用的功能，在这里，用户可以完成录音文件的查听、删除、注释、

打印汇总等功能。

说明：先选中录音记录，然后才可以对文件进行放音，注释，备份、删除等操作，标记为“#”的记录表示已读记录。

文件放音：在录音查询中，选中要播放的录音文件，再单击“播放”按钮，如上图所示，或直接双击进行放音。可以选择由 PC 声卡放音或录音卡放音（相关参数见“参数设置”→“其它选项”→“播放方式”）。注意，在监听状态下不能播放录音。在使用录音播放功能之前，必须先退出监听状态。

本系统还支持局域网查听录音文件，具体操作请参看第八章 Client（录音系统查听客户端使用）。

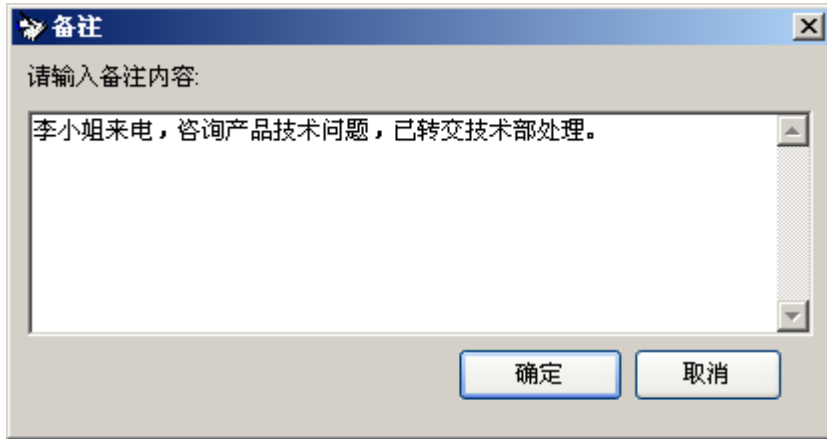


提取文件：如果有一条比较重要的录音记录拷贝到给其它同事听一下，可以按以下步骤操作：

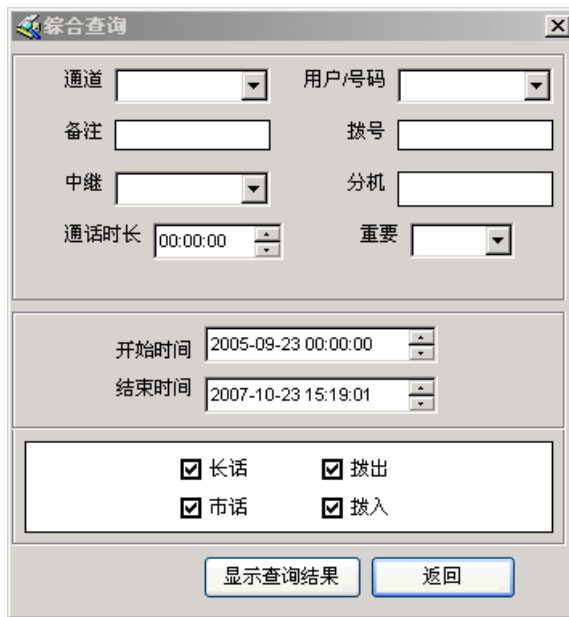
A、打开“录音查询”。

B、然后选中要拷贝的录音记录，单击右键会弹出一个菜单，如上图所示，然后使用“查找目标”命令直接找到该文件，然后进行拷贝即可。或者使用“已选保存为 WAV”命令，将该录音文件复制一个副本，然后直接将其拷贝。

语音文件备注：可以为一个语音文件添加文本说明，先选中需要作备注的录音文件，然后单击“备注”按钮，然后出现备注对话框，在这里输入文本即可，如下图所示。



综合查询筛选条件:



查询举例:

A、查询含有 6661 的电话号码:

在“拨号”栏输入“%6661%”，单击“显示查询结果”，所有含有号码“6661”的录音记录将会被筛选出来。

B、查询第 5 位为“0”的通话记录，方向为“拨入”，通话时间为“2004 年 10 月 8 日”

打开综合查询窗口的设置条件，“拨号”输入“????0”，“拨出”选项为空白（不打勾），“开始时间”设为“2004-10-08 00:00:00”，“结束时间”设为“2004-10-08 59:59:59”。

C、查询一条录音记录，已知该记录的“备注”信息为“张总的来电，谈开发市场的问题”。在“备注”处输入“%开发市场”，点击“显示查询结果”，就可以查出所需的记录。

录音文件删除:

- 删除已选: 将选中的录音文件，可多选，被选中的录音文件为蓝色显示，然后单击“删除已选”按钮。
- 删除当前库: 将当前月份库删除。

注: 不能删除被标记为重要的录音文件。

录音文件存放规则:

a、系统会自动每月份生成一个月份库数据库，如 voc2005-08.mdb，则表示 2005 年 08 月份的录音文件数据库。

b、系统出厂时，系统会自动在本地硬盘的“Txrec”文件夹下分月份文件夹存放，如果是录音盒系列产品则直接在本地磁盘的根目录的分月份文件夹存放。

c、录音文件说明，如一条录音文件名为

“01-B-9075512345678-1001-20070510133327.wav”的记录所表示的意思如下：

01 表示通道号，B 表示拨出，A 则表示来电（拨入），9075512345678 表示所拨号或来电号码，1001 表示分机，20070510133327 表示 2007 年 05 月 10 日 13 点 33 分 27 秒。

5.5 自动回复及留言

此项功能只适用于高级版本。

通过该功能可以实现在无人值班时，自动启动语音信箱，提供给客户进行留言，让您不错过任何一个电话。系统可以根据不同的时间，播放不同的欢迎词，如分时段留言、星期留言、假日留言，从而提高企业形象，设置界面如下图所示：

通道号选择：如须对某通道进行单独设置或查看时，必须先将该通道号选中。

振铃进入留言次数：如下图所示，当电话响铃次数达 5 次以后，如果没有人接听，系统便自动启动留言信箱，该值可以自定义。

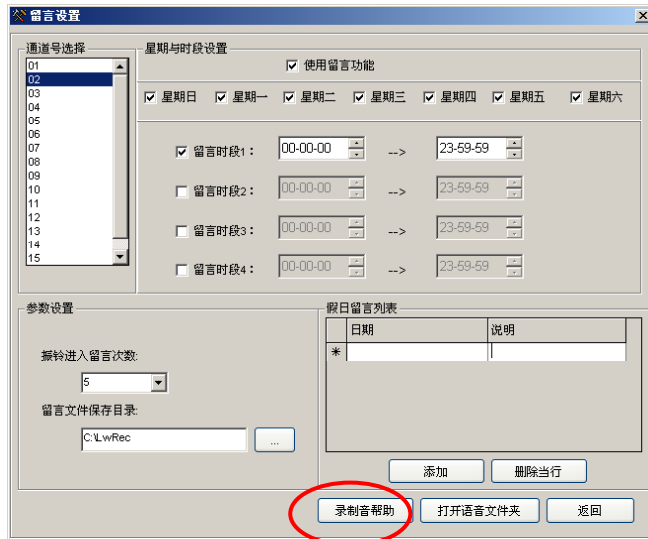
留言文件保存目录：如下图所示，客户的留言全部保存在“C:\LwRec”目录下，留言文件为 WAV 格式，可以更改。

星期与时间段设置：已经打勾的选项表示该星期或时间段已经开通留言信箱功能，如下图所示，从星期一到星期日都开通了留言信箱功能。

- 使用留言功能：打开（打勾）该选项时，表示该通道使用留言功能。
- 假日留言列表：添加假日时间列表。



可以做到以下功能，即当有客户来电时，系统自动发出欢迎词：“您好，欢迎致电某某公司，由于现在是国庆假期期间，无法接听您的来电，请在听到提示音后开始留言，按‘#’号结束，我们的工作人员会尽快答复您，祝您国庆节快乐”。



在启用时间段以后，可以做到当有客户来电时系统可自动发出欢迎词“您好，现在是下班时间，无法接听您的电话，如需帮助，请在听到提示音后开始留言，按‘#’号结束，我们会尽快答复您”。

有关留言功能的更多帮助请参考“留言设置”——“录制音帮助”。

5.5.1 Voc 文件夹里的语音文件说明及使用方法

5.5.1.1 留言功能：

各通道可自由播放不同的语音文件，可以分为以下的方式进行播放：

- 按假期播放；
- 按星期播放；
- 按时间段播放；
- 按通道播放；

优先播放语音顺序：a、假日语音，b、时段语音，c、星期语音，d、通道语音。

5.5.1.2 帮助说明：

A、接听电话时播放语音：

语音文件格式为“H 通道号.Voc”（找不到此语音文件时，不会播放，直接进放通话状态）

该语音文件为接听电话时自动播放语音文件，语音为：“您好，欢迎致电 XX 公司，为了提高我们的服务质量，您的通话已被录音”，用户可根据需要自行录制。

H01.voc--“您好，欢迎致电 XX 公司，为了提高我们的服务质量，您的通话已被录音”。

-----表示 01 通道在接听电话时所播放的语音。

H08.voc--“您好，欢迎致电 XX 公司，为了提高我们的服务质量，您的通话已被录音”。

-----表示 08 通道在接听电话时所播放的语音。

H128.voc--“您好，欢迎致电 XX 公司，为了提高我们的服务质量，您的通话已被录音”。

-----表示 128 通道在接听电话时所播放的语音。

例如：录好一个 VOC 格式的语音文件，如录音内容为“您好，欢迎致电 XX 公司，为了提高我们的服务质量，您的通话已被录音”，并把该语音文件命名为“H01.voc”再复制到 VOC 文件夹里，这样，当 01 通道在接听电话时，便会自动播放该语音。如果命名为“H02.voc”则表示 02 通道在接听电话时所播放的语音。注意文件名必须为：H+通道号.VOC。

B、振铃次数到达预设值时自动进入留言状态时所播放的语音：

语音文件格式为：**L+通道号.Voc**（找不到**L+通道.Voc**语音文件，会自动播放**Lauto.Voc**语音文件）

例如:L01.voc—“对不起，现在无法接听您的电话，请在听到嘀声后开始留言，按#号键结束” ----01
通道在无人接听电话时播放的语音

.....

例如:L08.voc—“对不起，现在无法接听您的电话，请在听到嘀声后开始留言，按#号键结束” ----08
通道在无人接听电话时播放的语音

.....

例如:L128.voc—“对不起，现在无法接听您的电话，请在听到嘀声后开始留言，按#号键结束” ---128
通道在无人接听电话时播放的语音

Lauto.Voc--请在听到嘀声后开始留言，按#号键结束---所有通道可用

其它语音文件说明：

假期语音格式：

Holiday_通道号.voc====假期时间播放语音文件的格式

Holiday_02.voc====02 通道在假日时所播放的语音

时段语音格式：

MHr1_01.voc===表示 01 通道在时段 1 播放的语音

MHr2_01.voc===表示 01 通道在时段 2 播放的语音

MHr3_01.voc===表示 01 通道在时段 3 播放的语音

MHr4_01.voc===表示 01 通道在时段 4 播放的语音

MHr1_02.voc===表示 02 通道在时段 1 播放的语音

以此类推。

星期语音格式：

Sunday_01.voc====表示 01 通道在星期日播放的语音

Monday_01.voc ===表示 01 通道在星期一播放语音

Tuesday_01.Voc ===表示 01 通道在星期二播放语音

Wednesday_01.Voc ===表示 01 通道在星期三播放语音

Thursday_01.Voc ===表示 01 通道在星期四播放语音

Friday_01.Voc ===表示 01 通道在星期五播放语音

Saturday_01.Voc ===表示 01 通道在星期六播放语音

Saturday_02.Voc===表示 02 通道在星期六播放语音

通道语音：

- **H+通道号.Voc**---表示打入振铃，摘机后会在此通道上播放此语音文件,如果这个语音文件不存在，不会播放语音文件直接进入通话状态

例如：**H01.VOC**----表示 01 通道在接听电话播放的语音；**H02.VOC**----表示 02 通道在接听电话播放的语音。。**HXX.VOC**----表示 XX 通道在接听电话播放的语音。

- **L+通道号.Voc**---表示振铃次数达到预设值时在此通道播放的语音文件，如果语音文件不存在，会播放**Lauto.voc**语音文件,**Lauto.voc**语音是留言提示语音，所有通道可用。

例如：**L01.VOC**----表示 01 通道在响铃达到一定次数时播放的语音。

注意：以下是 VOC 文件夹里必需的语音文件，不能被修改与删除。

Msg_Paly.voc----请在听到嘀声后开始留言，按#号键结束

Click_paly.voc----“滴”声语音

RecordMenu.voc--确定请按 1，取消请按 2，收听请按 3，重录请按 4

RecordOk.voc---留言已保存，谢谢您的来电，再见。

RecordCancel.voc----留言已取消，谢谢您的来电，再见

Lauto.Voc-----请在听到嘀一声后开始留言，按#号键结束。

5.5.1.3 录制语音文件方法：

先把录音制为 Wav 格式，再用光盘自带的录放音工具转换为 VOC 格式,VOC 格式要求(频率为 8000,音质:单声道,压缩比:8-bit A-Law),再复制到安装目录里面的 Voc 文件夹里。

A、可用连接了录音系统的电话录制语音内容。(因为录音系统生成的录音文件为 WAV 格式)

B、在“录音查询”里找到该录音文件，选中该文件单击右键“查找目标”按钮找到该 WAV 文件。

C、然后用系统自带的录放音工具把它转换为 VOC 格式的文件。

D、正确命名该 VOC 文件并保存到安装目录的 VOC 文件夹中

5.6 通话监听

实时监听专用工具对录音盒系列产品无效。



图 6.6.1-1

5.6.1 本地监听

如果是在本地监听的时候不需要使用监听工具，通道在通话状态时（见图 5.6.1-2）直接双击开始监听，见图 5.6.1-3，呈喇叭为监听状态，再次双击退出监听状态。



图 5.6.1-2

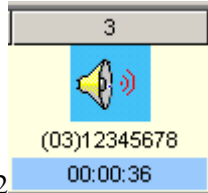


图 5.6.1-3

5.6.2 网络监听(LAN\Internet)

如果是在网络环境下使用监听功能，通话监听质量受网速的影响，需通过实时监听专用工具实现。

局域网（LAN）实时监听：

例如，某公司有 2 台 PC，它们的 IP 地址分别是：192.168.1.2, 192.168.1.3，其中 192.168.1.2 安装了电话录音系统，如果我需要在 192.168.1.3 这台 PC 来监听通话内容，如何实现，操作步骤如下：

A、从安装光盘里找到“MONITORING.exe”文件，该文件为实时监听专用工具。然后复制到本地磁盘中，该文件不用安装就可以使用。

B、双击“MONITORING.exe”开始运行，如图 6.6.1-1，然后在“远程主机（IP 地址）：”输入 192.168.1.2，然后单击登录，搜索到通道以后便可以开始监听。

广域网(Internet)实时监听：

A、从安装光盘里找到“MONITORING.exe”文件，该文件为实时监听专用工具。然后复制到本地磁盘中，该文件不用安装就可以使用。

B、如果有防火墙，需要在路由器开放（1503、1504、1507）给指定的 IP 地址。

C、双击“MONITORING.exe”开始运行，如图 6.6.1-1，然后在“远程主机（IP 地址）：”输入对方的 IP 地址，然后单击“登录”，搜索到通道以后便可以开始监听。

第六章 POPUP 客户信息弹屏系统

本功能要求电话线申请来电显示（FSK/DTMF）方可使用。

6.1 弹屏系统功能说明

- 来电号码实时显示
- 客户信息（名称、历史记录等）实时显示
- 来电信息翻查及客户资料查询
- 客户信息实时修改更新
- 黑名单电话号码自动提醒
- 来电信息按指定座席发送
- 局域网（LAN）内实现以上功能
- 向其它 CRM 软件提供实时来电数据接口
- 可在后台运行,当有来电时,此程序会自动弹出来电信息。

6.2 单机版弹屏设置方法：

A、运行录音系统主程序，再打开“参数设置”→“座席选项”→“开启 IP 接口”（打勾），再在“座席 PC 的 IP 地址”处添加本机的 IP 地址，IP 地址可以在“网上邻居”→“本地连接”属性里查看。如果是自动获取 IP 的 PC，则输入“127.0.0.1”，



图 6.2-1



图 6.2-2

B、在录音主程序点击“启动弹屏”按钮弹动客户信息弹屏系统，见图 6.2-2。

6.3 网络版（LAN）弹屏设置方法：

以 TX2006 普通版为例。

A、局域网内每台 PC 必须安装一遍主程序，那录音系统的服务端，单击“开始”—“运行”，然后输入“G:\tx2006\setup.exe”（假设 G 为光驱）。

B、运行录音系统主程序，在“参数设置”—>“座席选项”—>“座席 PC 的 IP 地址”添加各 PC 的 IP 地址。IP 地址可以从各 PC 的“本地连接”获得。

C、“参数设置”—>“座席选项”—>“开启 IP 接口”（打勾）。

D、在服务器端（安装了电话录音系统 PC），把安装目录设为完全共享。安装目录的默认路径为“C:\Program Files\TX2006”，如果修改过安装路径，请共享正确的路径。

E、如安装了电话录音系统的 PC IP 地址为：192.168.1.2，那么，可以在其它 PC 通过网上邻居查找计算机“192.168.1.2”，找到“TX2006”安装目录，然后把“Popup.exe”复制一个快捷方式，并把该快捷方式复制本地 PC 桌面。

F、双击桌面上的“POPUP 快捷方式”开始运行客户资料弹屏系统。

6.4 POPUP 系统设置

使用密码保护：开启此项目后，需要密码才能登录 POPUP 系统，已经选中的项目为受保护的项目。

界面语言：设置“popup”语言界面。

弹出客户资料信息：开启此选项后，在有客户来电时，会弹出如图 6.4-1 所示，否则只能在屏幕左下角弹出一下小提示框进行提示，如图 6.4-2。

声音提示：当有来电时，系统会自动发出声音进行提示。

图 6.4-1

图 6.4-2

6.5 客户管理:

添加新客户: 单击“客户资料”—>“添加”, 按内容增加客户资料。

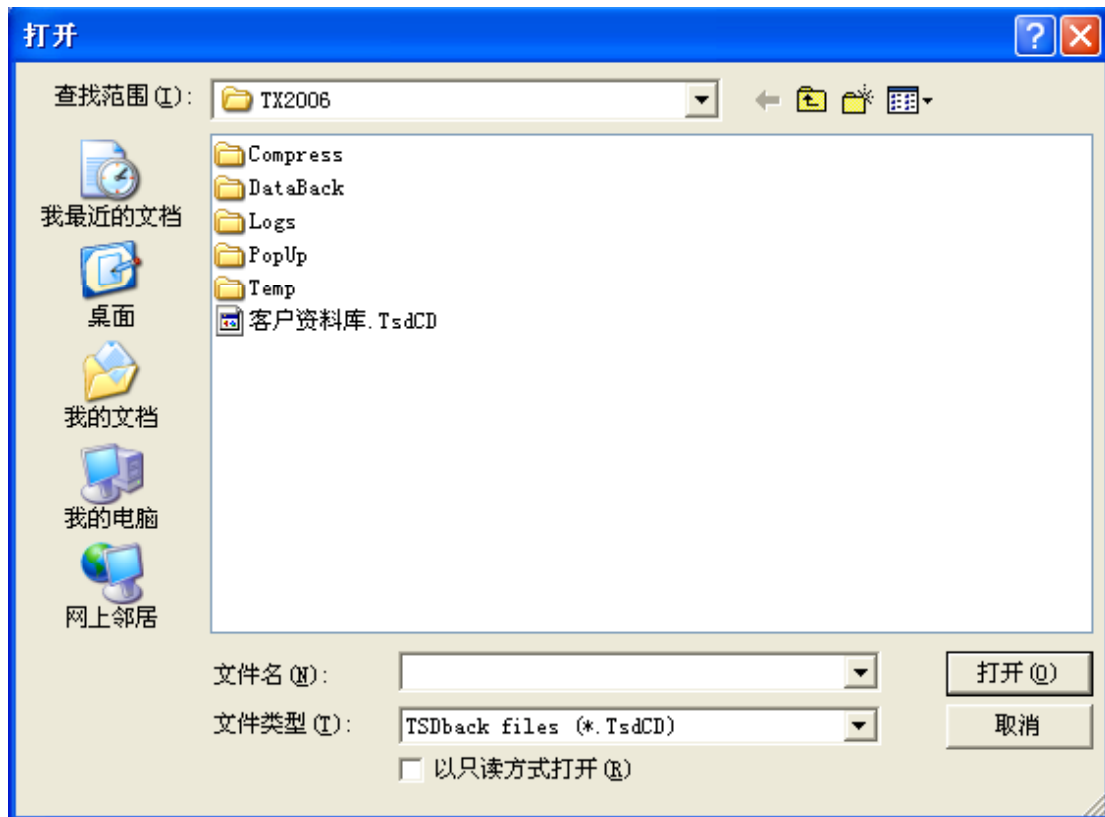
编辑: 双击要编辑的客户, 编辑完后按“修改”按钮。

删除客户资料: 选中要删除的客户资料, 单击“删除已选”按钮。

导出 Excel: 将当前客户资料库导出到 Excel。

导出备份: 将当前客户资料库导出, 并作为备份文件保存, 为避免丢失客户资料, 建议用户定期作备份。

恢复备份: 当客户资料被误删除时, 或者系统在重新安装了以后, 客户通过该命令可以把之前备份的客户资料恢复回来, 见下图所示。



客户资料按指定座席弹出：可按下图设置，当吴先生来电时，只有对“1001”座席 PC 弹出。

客户资料	
基本信息	公司产品 联系人
客户名称	吴先生
电话号码(多个号码请用逗号","隔开)	0000123
传真	受理座席 1001

6.6 来电日志

在来电日志数据库可以保存详细的历史来电记录，用户可选择导出到 Excel。

第七章 Client（录音系统查听客户端使用）

注：该功能对录音盒系列产品无效。

录音系统查听客户端：在 LAN（局域网）中，用户在 PC A 安装了电话录音系统以后，如果其它 PC B 需要查听录音，可以通过录音系统查听客户端来调用录音文件进行查听，该功能需要局域网支持。录音系统查听客户端界面下图所示：



7.1 录音系统查听客户端安装:

A、把唐信电话录音的安装光盘放到光驱，（假设 G 为光盘驱动器），单击“开始”→“运行”G:\ Client\Setup.exe，按向导完成安装。

B、安装完成后，系统会自动在桌面建立一个 TX Client 的快捷方式，双击该快捷方式开始运行。

7.2 如何使用录音系统查听客户端查听录音:

A、双击桌面上的“Tx_Client”快捷方式，运行唐信电话录音系统录音系统查听客户端。

B、如图 7.2-1，单击“综合查询”，出现如图 7.2-2。



图 7.2-1

C、如图 7.2-1，在“搜索范围”选项框中输入录音文件存储目录的路径，如安装了主程序的服务器 PC（即 PC A）的 IP 地址为“192.168.1.2”，录音文件存储目录为“TxRec”目录，在“搜索范围”选项框中输入\\192.168.1.2\TxRec，也可以单击“浏览”按钮通过网上邻居查找，并设置好其它查询条件，如“文件类型”，“时间”等条件，按保存，单击显示查询结果，系统会自动搜索录音文件显示出来，双击要查听的录音文件，开始播放。

注意：PC A 必须先把“Txrec”文件夹共享，否则在通过网上邻居会出现搜索不了的情况。

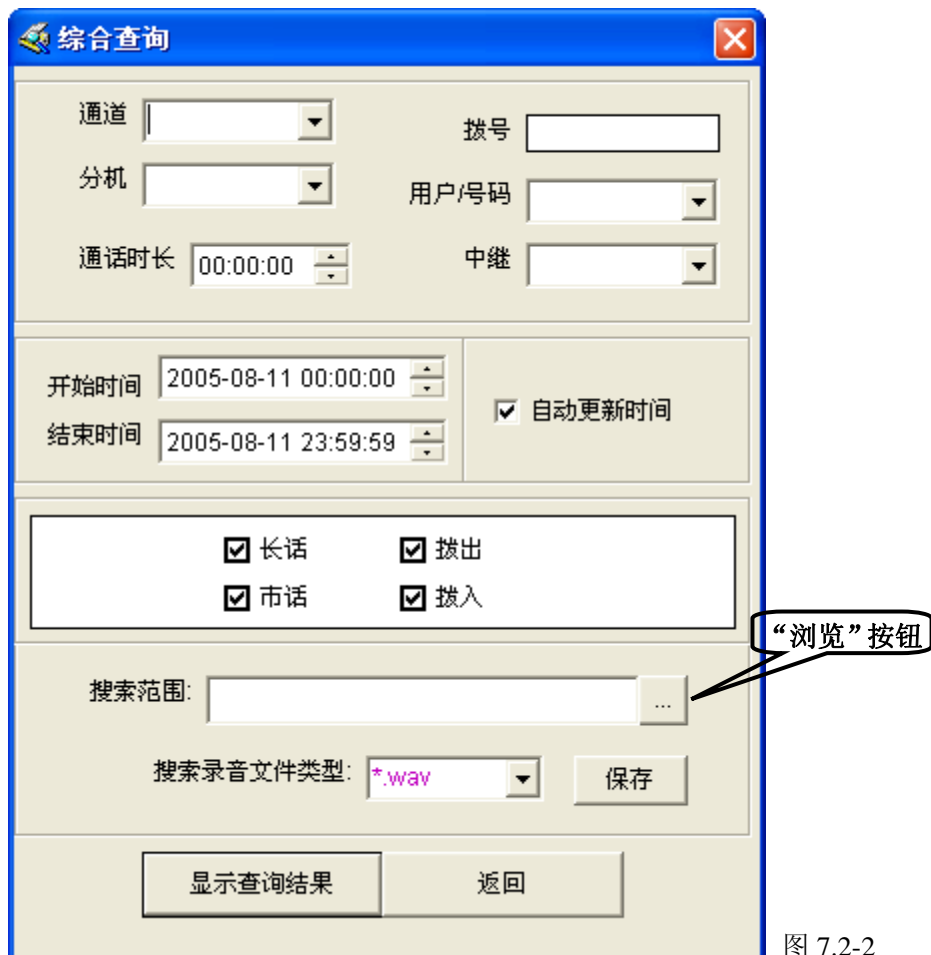


图 7.2-2

综合查询里各功能描述如下：

- 通道：选出要查询的通道，空白表示所有通道。
- 用户/号码：可选出要查询的用户/号码，空白表示所有用户/号码。
- 时间：可以设置查询的开始与结束时间。
- 拨号：拨号为模糊查询，例如输入 123，所有包含号码 123 的录音记录都被筛选出来。
- 自动更新时间：选中该选项后，只查询当天的话单记录。
- 搜索范围：这里输入服务器端主程序的录音文件的存储位置，可通过网上邻居查找。
- 搜索录音文件类型：分为*WAV、*TS2、TS4、三种。（有关参数，“参数设置”——“录音选项”——“压缩率”。（压缩率为 1：1 时，生成的录音文件为 WAV 格式，1：2 时生成的录音文件为 TS2 格式，1：4 时生成的录音文件为 TS4 格式）请选择正确文件类型，按“保存”。
- 通话时长：根据通话时长进行查询。

- 中继：录音系统连接了 PBX（集团电话交换机）时，需要查询哪条中继的记录在这里设置。
- 分机：录音系统连接了 PBX（集团电话交换机）时，需要查询哪个分机的通话记录在这里设置。

7.3 在录音系统查听客户端按指定通道查询录音

在客户端查听端中如何按权限来查询录音，例如，只能查询 01 通道或 02 通道的录音，操作步骤如下：

A、双击桌面的“Tx_Client”快捷方式，运行录音系统查听客户端。

B、单击“参数设置”，出现如图 7.3-1 所示。

C、单击“设置指定通道查询”，然后输入默认的管理员密码“admin”，出现如图 7.3-2，输入指定的通道号，如 02，按保存，这样该客户端只能查听 02 通道的录音。

注意：为了安全起见，请及时修改管理员密码。



图 7.3-1

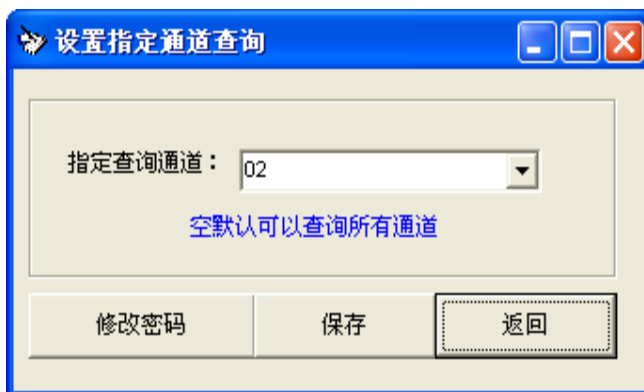


图 7.3-2